



АНКЕТА №3

за проучване мнението на студенти, завършили обучението си,
относно качеството на образователния продукт в ПУ, Филиал “Л.
Каравелов” – Кърджали

(2008)

АНАЛИЗ

Съгласно изискванията на СИСТЕМАТА за осигуряване, поддържане и развиване на качеството на обучението и образователния продукт в ПУ “П. Хилендарски” Филиалната комисия по качеството към ПУ, Филиал “Л. Каравелов” – Кърджали проведе през 2008 г. АНКЕТА №3 за проучване мнението на студенти, завършващите обучението си в Филиала.

Анкетното проучване е извършено въз основа на анкетна карта, изготвена съобразно спецификата на обучението във Филиала и приета на заседание на Филиалната комисия по качеството. Според взетото решение анкетно проучване №3 се провежда на два етапа. По време на първия етап (юли – септември 2008 г.) се изследва качеството на обучението във Филиала въз основа на анализ на мнението на студентите, завършили семестриално (Анкетна карта 3-1.). През втория етап (декември 2008 г.) се събира информация за непосредствената реализация на випускниците и то се провежда при връчването на дипломите (Анкетна карта 3-2.).

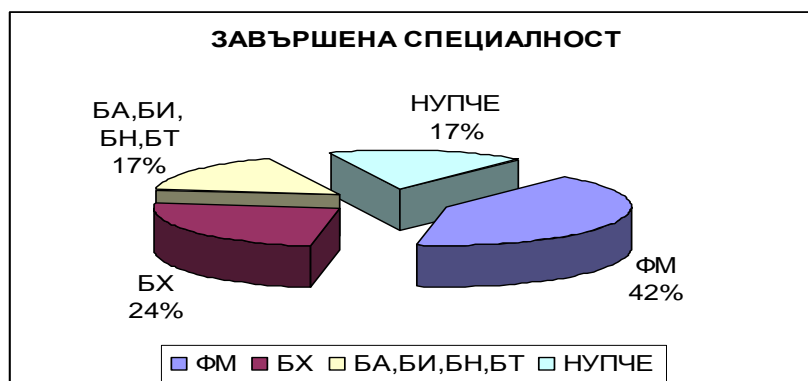
По време на първия етап, проведен непосредствено след приключване на съответните държавни изпити, са анкетирани студенти от Филиала по следните специалности:

- Български език и английски език (БЕАЕ), Български език и история (БЕИ), Български език и немски език (БЕНЕ), Български език и турски език (БЕТЕ);
- Физика и математика (ФМ);
- Биология и химия (БХ);
- Начална училищна педагогика и чужд език (НУПЧЕ) и Предучилищна и начална училищна педагогика (ПНУП).

Участието на абсолювентите от Филиала в анкетно проучване 3-1. е доброволно, анкетирани са общо 70 студенти-бакалаври, разпределени по специалности както следва: 42% (29 студенти) от спец. “Физика и математика”, 24% (17 студенти) “Биология и химия”, 17% (12 студенти) от специалностите “Български език и английски език”, “Български език и история”, “Български език и немски език”, “Български език и турски език” и 17% (12 студенти) от специалностите “Начална училищна педагогика и чужд език” и “Предучилищна и начална училищна педагогика”. Основната част от студентите в извадката са завършили през настоящата година – 83% (Табл. 1 и табл. 2).

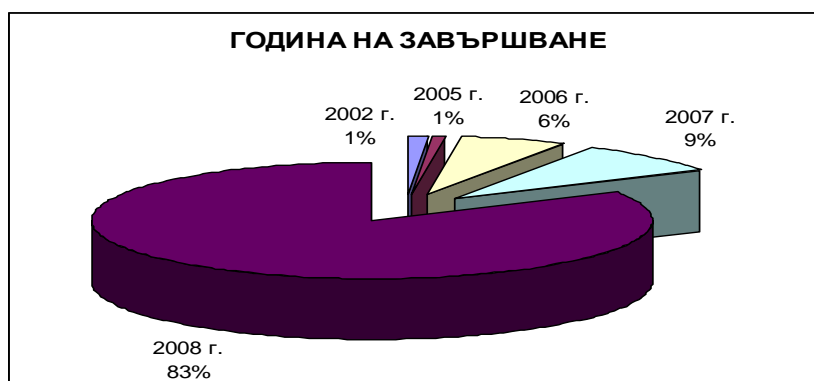
1. Завършена специалност

Специалност	бр.	%
1. ФМ	29	42
2. БХ	17	24
3. БЕАЕ, БЕИ, БЕНЕ, БЕТЕ	12	17
4. НУПЧЕ	12	17
ОБЩО:	70	100%



2. Година на завършване

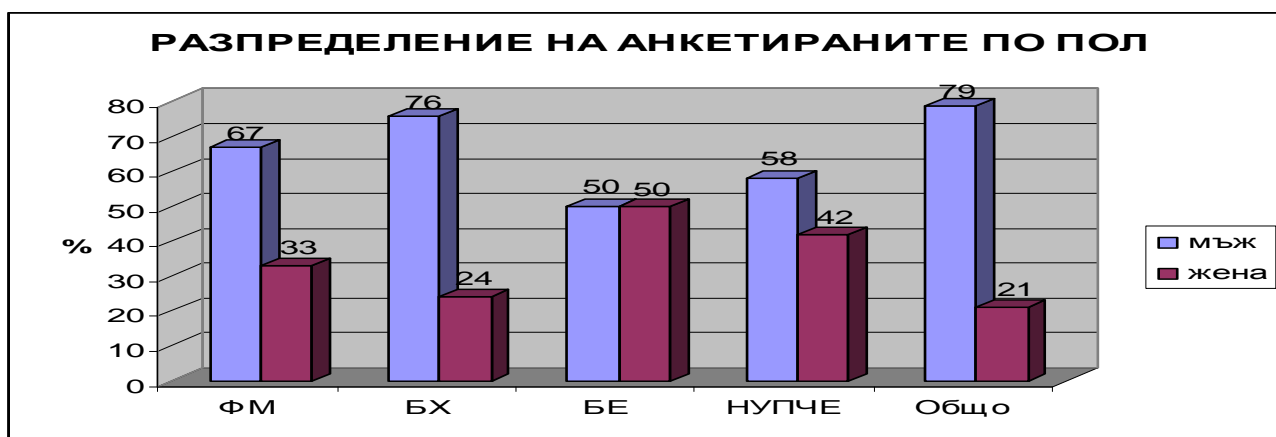
Година	бр.	%
2008	58	83
2007	6	9
2006	4	6
2005	1	1
2002	1	1
ОБЩО:	70	100%



Разпределението на анкетираните по пол е съответно 38% - мъже и 62% - жени. 79% от тях живеят в градове, а останалите 21% - в села (Табл. 13 и табл. 14).

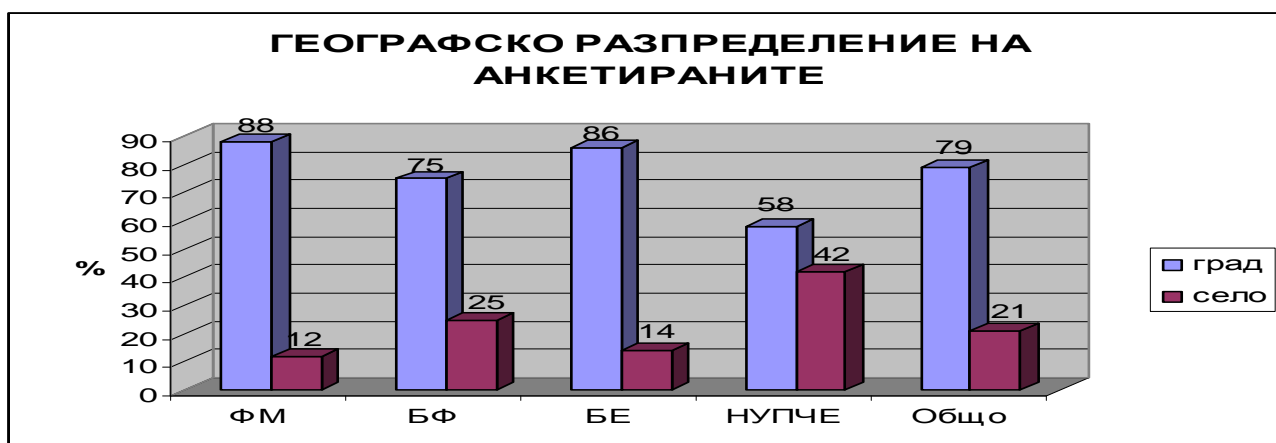
13. Вие сте:

	ФМ		БХ		БЕАЕ, БЕИ, БЕНЕ, БЕТЕ		НУПЧЕ		ОБЩО	
	бр.	%	бр.	%	бр.	%	бр.	%	бр.	%
мъж	18	67	1	7	6	50	0	0	25	38
жена	9	33	14	93	6	50	12	100	41	62



14. Живеете в... (град/село, община, област)

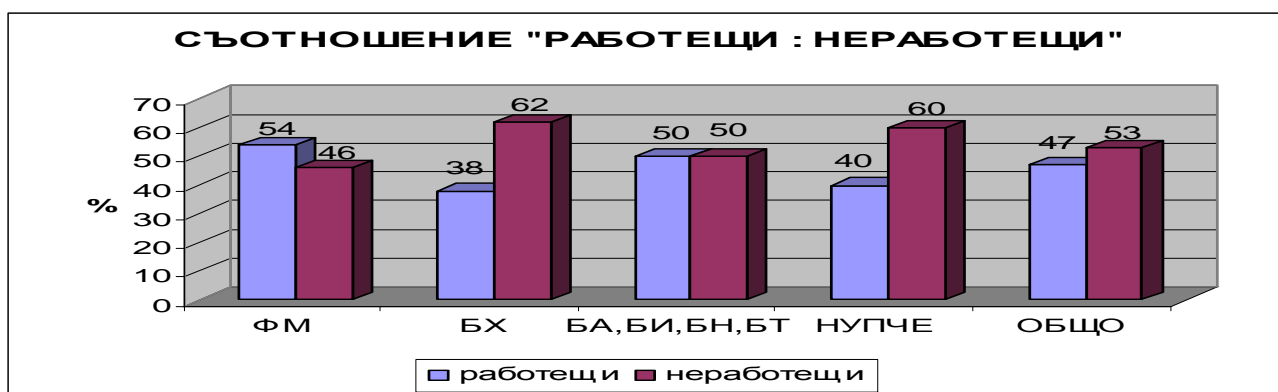
	ФМ		БХ		БЕАЕ, БЕНЕ, БЕТЕ, БЕИ		НУПЧЕ		ОБЩО	
	бр.	%	бр.	%	бр.	%	бр.	%	бр.	%
град	23	88	9	75	6	86	7	58	45	79
село	3	12	3	25	1	14	5	42	12	21



Професионалната реализация на абсолвентите е важен критерий за качеството и ефективността на обучението в бакалавърските програми на Филиала. Емпиричните резултати показват, че съотношението “работещи” към “неработещи” е приблизително 1 : 1. За съжаление обаче, за 4/5 от отговорилите на този въпрос положително настоящата работа не съответства на придобитата професионална подготовка (Табл. 3 и табл. 4).

3. Работите ли? Къде?

	ФМ		БХ		БЕАЕ, БЕНЕ, БЕТЕ, БЕИ		НУПЧЕ		ОБЩО	
	бр.	%	бр.	%	бр.	%	бр.	%	бр.	%
работещи	13	54	6	38	5	50	4	40	28	47
неработещи	11	46	10	62	5	50	6	60	32	53



4. Работата Ви съответства ли на специалността, която завършихте?

	ФМ		БХ		БЕАЕ,БЕНЕ, БЕТЕ, БЕИ		НУПЧЕ		ОБЩО	
	бр.	%	бр.	%	бр.	%	бр.	%	бр.	%
да	2	8	2	17	1	11	0	0	5	10
в известна степен	1	4	0	0	1	11	2	33	4	8
не	22	88	10	83	7	78	4	67	43	82

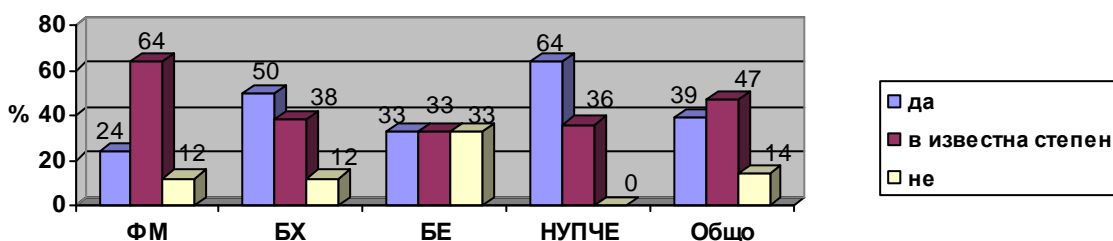


Резултатите показват, че студентите запазват своето добро мнение за обучението във Филиала (само 14 % считат, че полученото образование не е отговорило на очакванията им). Особено категорични в оценката си са студентите от НУПЧЕ, които дават 0% като негативен отговор (Табл. 5). Относно качеството на обучението 73% са на мнение, че то е "много добро" или "добро", но не бива да се пренебрегва оценката ("задоволителна" и "лоша") на останалата близо 1/4 от респондентите. По специалности може да се отчете, че завършилите НУПЧЕ имат най-високо мнение за придобитата професионална подготовка, а след тях се нареждат тези от специалност "Физика и математика"(Табл. 6). Студентите са доволни от отношението на своите преподаватели по време на целия учебен процес - 85% от всички запитани посочват оценка "много добра" и "добра". С най-добри отзиви по този критерий са преподавателите от специалностите "НУПЧЕ"(0% - за задоволително и лошо отношение) и "Биология и химия"(6%)(Табл. 7).

5. Отговори ли на очакванията Ви обучението в ПУ, Филиал - Кърджали?

	ФМ		БХ		БЕАЕ,БЕНЕ, БЕТЕ, БЕИ		НУПЧЕ		ОБЩО	
	бр.	%	бр.	%	бр.	%	бр.	%	бр.	%
да	6	24	8	50	4	33	7	64	25	39
в известна степен	16	64	6	38	4	33	4	36	30	47
не	3	12	2	12	4	33	0	0	9	14

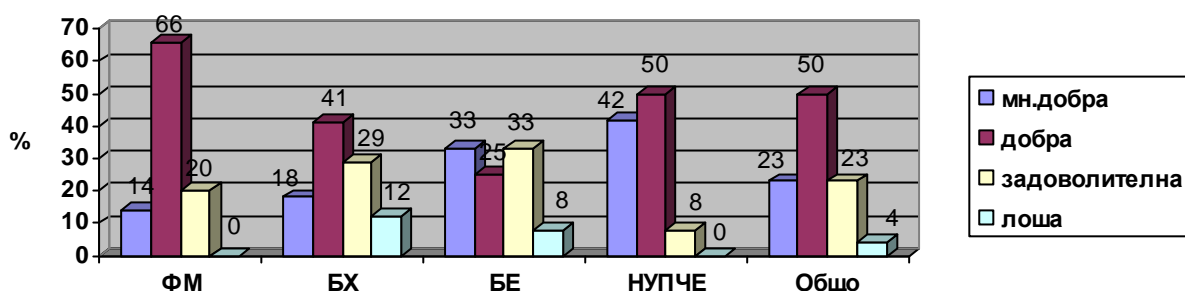
СЪОТВЕТСТВИЕ МЕЖДУ КАЧЕСТВОТО НА ОБУЧЕНИЕТО И ОЧАКВАНИЯТА НА СТУДЕНТИТЕ



6. Вашата оценка за качеството на обучението във Филиала:

	ФМ		БХ		БЕАЕ,БЕНЕ, БЕТЕ, БЕИ		НУПЧЕ		ОБЩО	
	бр.	%	бр.	%	бр.	%	бр.	%	бр.	%
много добра	4	14	3	18	4	33	5	42	16	23
добра	19	66	7	41	3	25	6	50	35	50
задоволителна	6	20	5	29	4	33	1	8	16	23
лоша	0	0	2	12	1	8	0	0	3	4

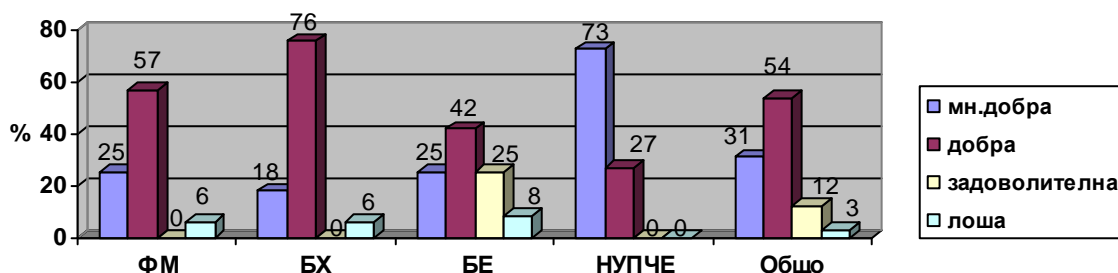
ОЦЕНКА ЗА КАЧЕСТВОТО НА ОБУЧЕНИЕТО ВЪВ ФИЛИАЛА



7. Как оценявате отношението на преподавателите към студентите?

	ФМ		БХ		БЕАЕ,БЕНЕ, БЕТЕ, БЕИ		НУПЧЕ		ОБЩО	
	бр.	%	бр.	%	бр.	%	бр.	%	бр.	%
много добро	7	25	3	18	3	25	8	73	21	31
добро	16	57	13	76	5	42	3	27	37	54
задоволително	5	18	0	0	3	25	0	0	8	12
лошо	0	0	1	6	1	8	0	0	2	3

ОЦЕНКА ЗА ОТНОШЕНИЕТО НА ПРЕПОДАВАТЕЛИТЕ КЪМ СТУДЕНТИТЕ



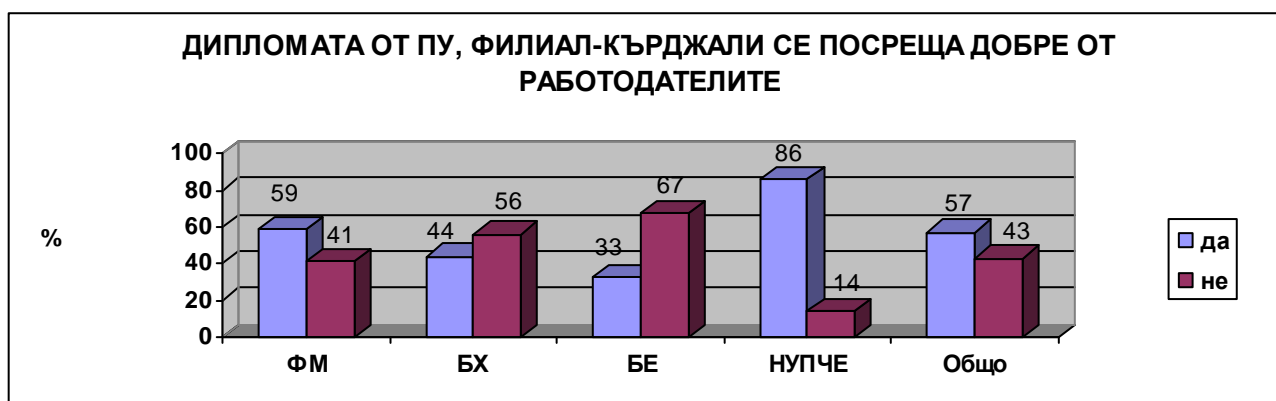
Логично е да се предположи, че добрата оценка за придобитата във Филиала подготовка ще кореспондира с високи очаквания на студентите от Филиала тяхната бакалавърска диплома да бъде посрещната добре от работодателите (Табл. 8а). Анкетата показва обаче, че икономическата ситуация и спецификата на пазара на труда в настоящия момент намаляват оптимизма на абсолвентите. Това е особено подчертано при студентите от специалност “НУПЧЕ”, които въпреки високото мнение за качеството на обучението (92% го определят като “много добро” и “добро”) са настроени песимистично (само 40% вярват, че ще си намерят работа, адекватна на получената професионална подготовка)(Табл. 8б).

58% от всички анкетираните считат, че трудно ще си намерят работа (Табл. 8в) и почти толкова са уверени, че няма да намерят работа по специалността (Табл. 8г). Към момента на анкетирането само 18% от студентите в извадката имат работа по специалността (Табл. 8д). Като най-добре реализирали се към момента на проучването са: студенти от специалност “Биология и химия” (33% от отговорилите положително на въпроса), следвани от специалност “Педагогика на обучението по български език” (17%)(Табл. 8д). Сериозни размисли будят отговорите на твърдението “не смятам да работя по специалността” и по-точно причините, които ги пораждат. Емпиричните резултати показват, че около 1/3 от абсолвентите не планират да работят по избраната преди 4 години специалност. Тъй като броят на отговорилите е малък може да се постави под съмнение пълната достоверност на този резултат. Все пак обаче, трябва да се отбележи, че по-голям е дялът на разочарованите сред студентите от БЕ (Табл. 8е).

8. Кое от посочените твърдения споделяте:

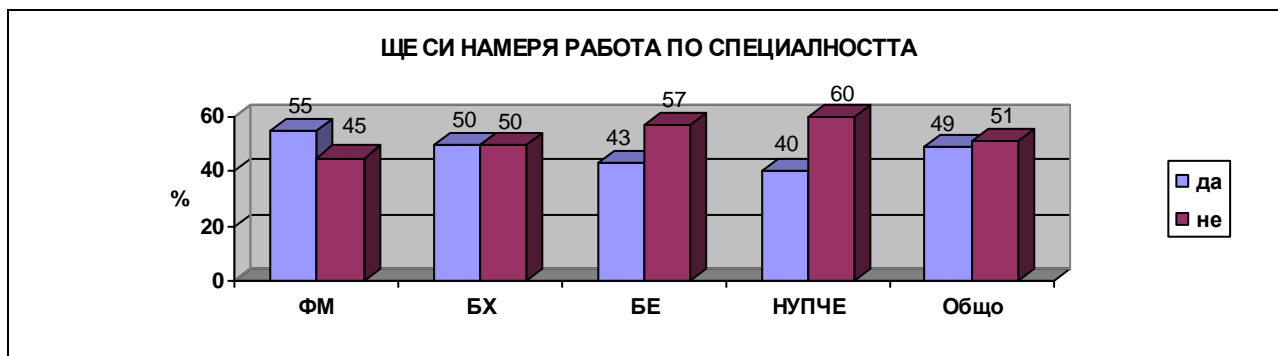
а) диплома от ПУ, Филиал-Кърджали се посреща добре от работодателите

	ФМ		БХ		БЕАЕ,БЕНЕ, БЕТЕ, БЕИ		НУПЧЕ		ОБЩО	
	бр.	%	бр.	%	бр.	%	бр.	%	бр.	%
да	13	59	4	44	2	33	6	86	25	57
не	9	41	5	56	4	67	1	14	19	43



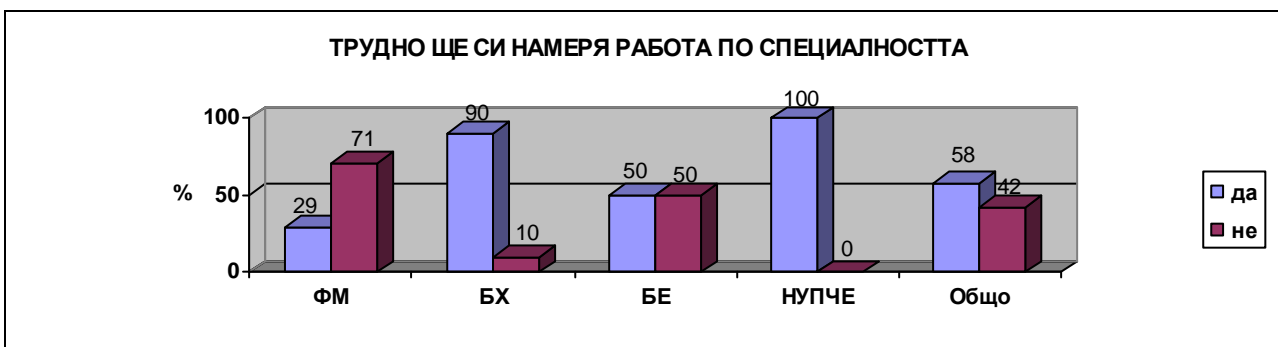
б) ще си намеря работа по специалността

	ФМ		БХ		БЕАЕ,БЕНЕ, БЕТЕ, БЕИ		НУПЧЕ		ОБЩО	
	бр.	%	бр.	%	бр.	%	бр.	%	бр.	%
да	12	55	5	50	3	43	4	40	24	49
не	10	45	5	50	4	57	6	60	25	51



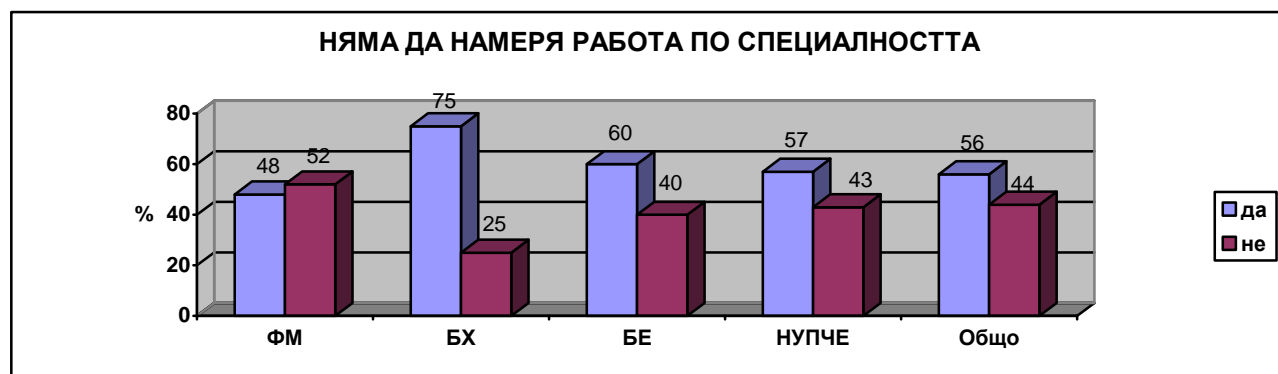
в) трудно ще си намеря работа по специалността

	ФМ		БХ		БЕАЕ,БЕНЕ, БЕТЕ, БЕИ		НУПЧЕ		ОБЩО	
	бр.	%	бр.	%	бр.	%	бр.	%	бр.	%
да	7	29	9	90	4	50	10	100	30	58
не	17	71	1	10	4	50	0	0	22	42



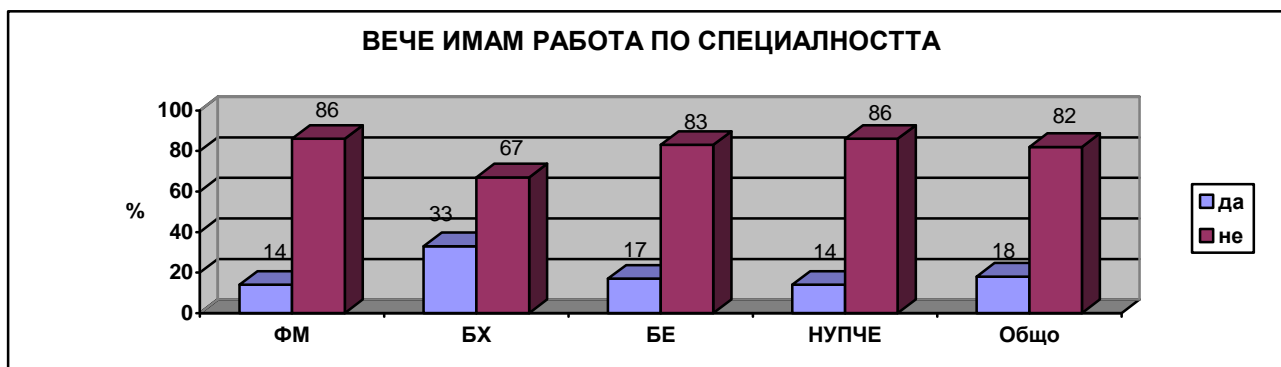
г) няма да намеря работа по специалността

	ФМ		БХ		БЕАЕ,БЕНЕ, БЕТЕ, БЕИ		НУПЧЕ		ОБЩО	
	бр.	%	бр.	%	бр.	%	бр.	%	бр.	%
да	10	48	6	75	3	60	4	57	23	56
не	11	52	2	25	2	40	3	43	18	44



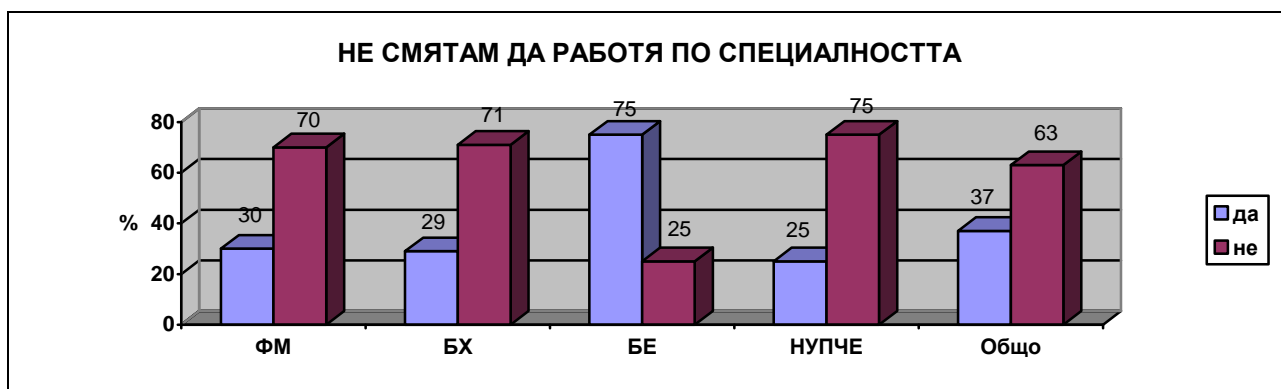
д) вече имам работа по специалността (или близка до специалността)

	ФМ		БХ		БЕАЕ,БЕНЕ, БЕТЕ, БЕИ		НУПЧЕ		ОБЩО	
	бр.	%	бр.	%	бр.	%	бр.	%	бр.	%
да	3	14	3	33	1	17	1	14	8	18
не	19	86	6	67	5	83	6	86	36	82



е) не смятам да работя по специалността си

	ФМ		БХ		БЕАЕ,БЕНЕ, БЕТЕ, БЕИ		НУПЧЕ		ОБЩО	
	бр.	%	бр.	%	бр.	%	бр.	%	бр.	%
да	6	30	2	29	6	75	2	25	16	37
не	14	70	5	71	2	25	6	75	27	63

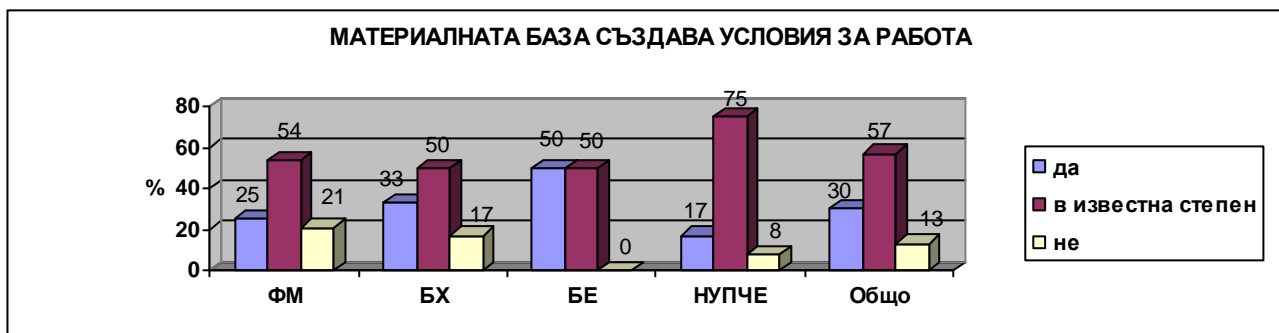


Анкетиранияте студенти са доста взискателни към предоставените от Филиала условия за учебна дейност. Повече от половината считат, че материалната база създава условия в известна степен, докато 30% дават положителна оценка, но 13% - отрицателна (Табл. 9а). Значително по-голям е дялът на анкетиранияте, които оценяват добрите възможности на филиалната библиотека (56%) и само 12% не са доволни от предоставената литература (Табл. 8б). Това показва, че абсолвентите оценяват направеното от ръководството за обогатяване на книжния фонд през настоящия мандат.

9. Приемате ли твърденията:

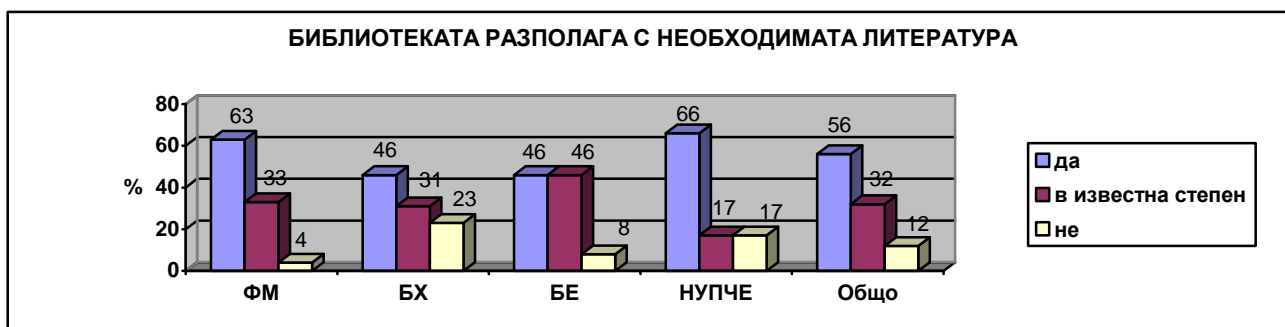
а) материалната база на Филиала създава условия за работа

	ФМ		БХ		БЕАЕ,БЕНЕ, БЕТЕ, БЕИ		НУПЧЕ		ОБЩО	
	бр.	%	бр.	%	бр.	%	бр.	%	бр.	%
да	6	25	4	33	6	50	2	17	18	30
в известна степен	13	54	6	50	6	50	9	75	34	57
не	5	21	2	17	0	0	1	8	8	13



б) библиотеката разполага с необходимата литература

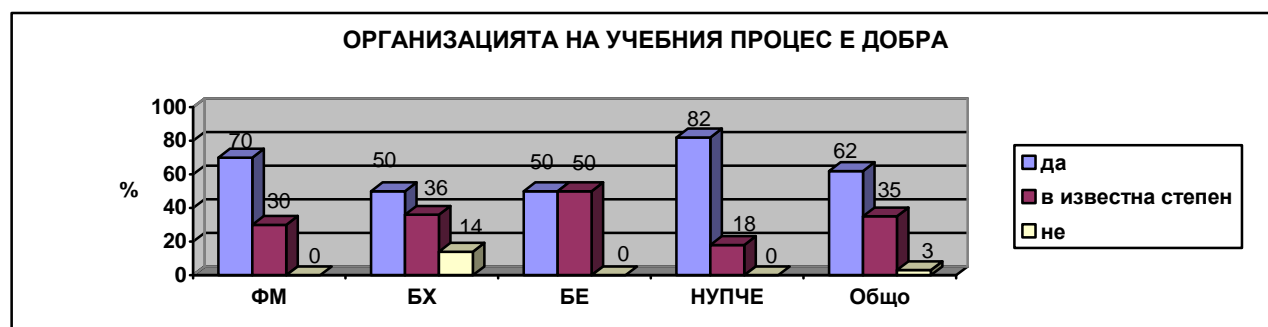
	ФМ		БХ		БЕАЕ,БЕНЕ, БЕТЕ, БЕИ		НУПЧЕ		ОБЩО	
	бр.	%	бр.	%	бр.	%	бр.	%	бр.	%
да	15	63	6	46	6	46	8	66	35	56
в известна степен	8	33	4	31	6	46	2	17	20	32
не	1	4	3	23	1	8	2	17	7	12



Абсолвентите са доволни от организацията на учебния процес във Филиала. 62% посочват оценка “добра” и само 3% са недоволни (Табл. 9в). Тези резултати представят едно по-добро разбиране към проблема за организацията на учебния процес от страна на абсолвентите по отношение на проведеното допитване по този въпрос със всички студенти през миналата учебна година. Разнопосочни са отговорите по отношение на административното обслужване: около 39% са доволни от него, 33% - в известна степен, а 28% изказват негативно мнение.

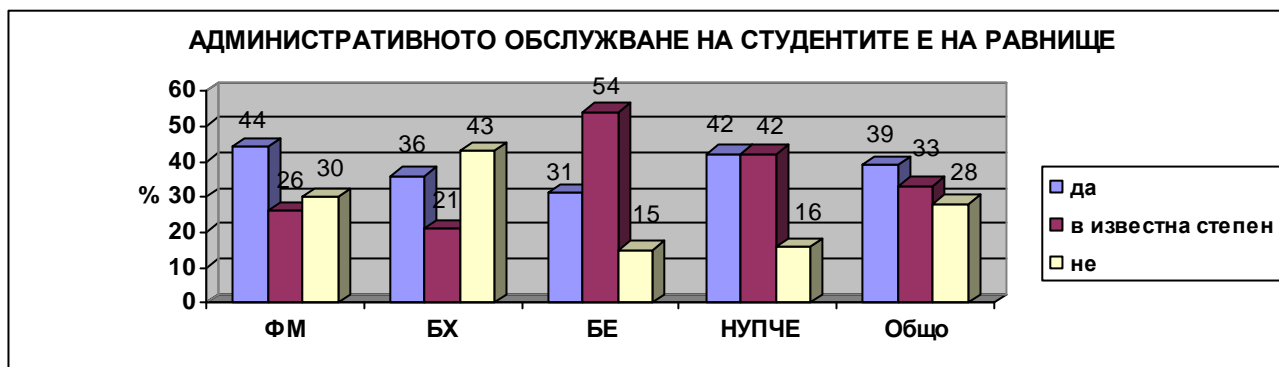
в) организацията на учебния процес е добра

	ФМ		БХ		БЕАЕ,БЕНЕ, БЕТЕ, БЕИ		НУПЧЕ		ОБЩО	
	бр.	%	бр.	%	бр.	%	бр.	%	бр.	%
да	16	70	7	50	6	50	9	82	38	62
в известна степен	7	30	5	36	6	50	2	8	22	35
не	0	0	2	14	0	0	0	0	2	3



г) административното обслужване на студентите е на равнище.

	ФМ		БХ		БЕАЕ,БЕНЕ, БЕТЕ, БЕИ		НУПЧЕ		ОБЩО	
	бр.	%	бр.	%	бр.	%	бр.	%	бр.	%
да	12	44	5	36	4	31	5	42	26	39
в известна степен	7	26	3	21	7	54	5	42	22	33
не	8	30	6	43	2	15	2	16	18	28

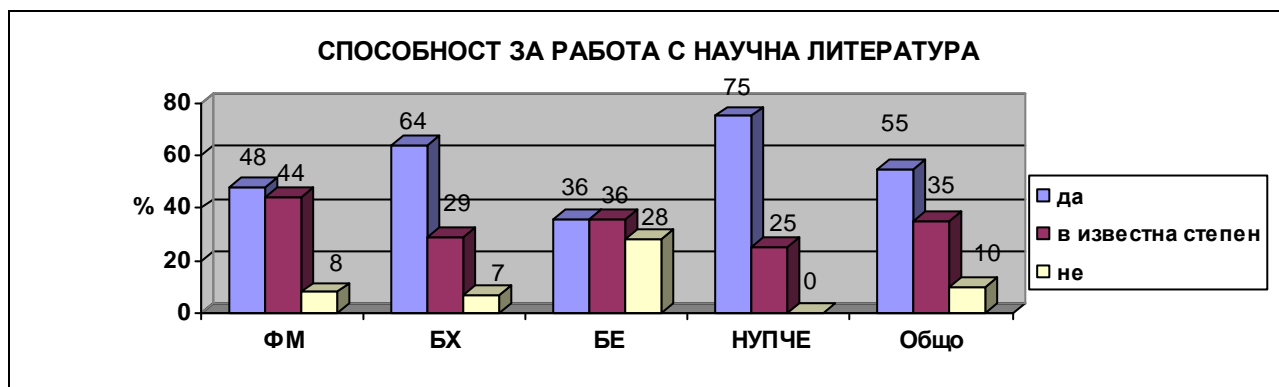


Емпиричните резултати показват, че в процеса на своето обучение студентите придобиват важни за бъдещата им професионална реализация умения и компетенции. Повече от половината смятат, че са развили способностите си за работа с научна литература и само 10 % отговарят отрицателно (Табл. 10а). Сходни са резултатите и при допитването, свързано с развитието на способностите им за творческо мислене и умения за работа в екип (Табл. 10б и 10 д). За съжаление тези данни не се отнасят до чуждо езиковите знания на абсолвентите. Разбираемо е, че най-критични са специалностите “Биология и химия” (86%) и “Физика и математика” (57%), посочили негативен отговор (Табл. 10в). Подобен подход се наблюдава при самооценяването на компютърните знания и умения на анкетираните. Очевидно е необходимо да се вземе под внимание голямото единодушие по отношение на недостатъчната подготовка за работа със съвременните информационни и комуникационни технологии (50% от всички отговорили изразяват отрицателно мнение, а само 28% са доволни от своята подготовка (Табл. 10г).

10. Смятате ли, че с обучението си във Филиала сте развили:

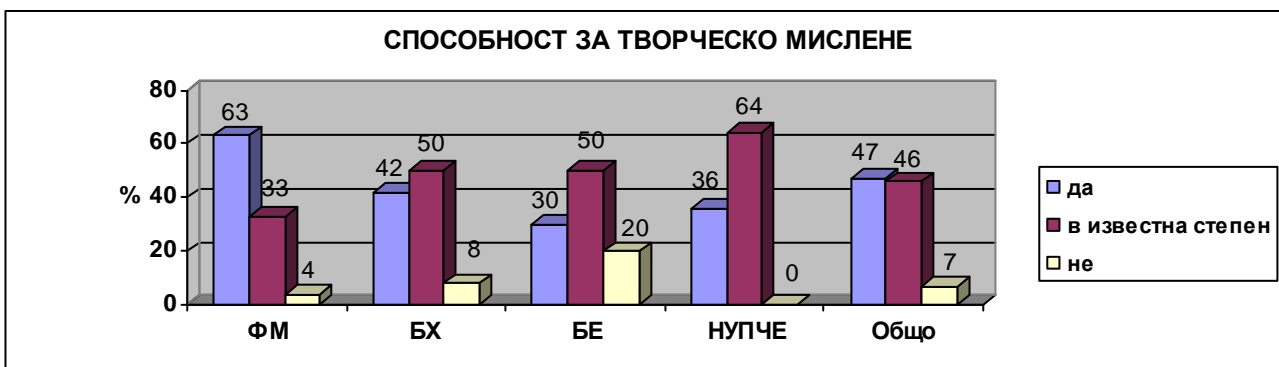
а) способност за работа с научна литература

	ФМ		БХ		БЕАЕ,БЕНЕ, БЕТЕ, БЕИ		НУПЧЕ		ОБЩО	
	бр.	%	бр.	%	бр.	%	бр.	%	бр.	%
да	12	48	9	64	4	36	9	75	34	55
в известна степен	11	44	4	29	4	36	3	25	22	35
не	2	8	1	7	3	28	0	0	6	10



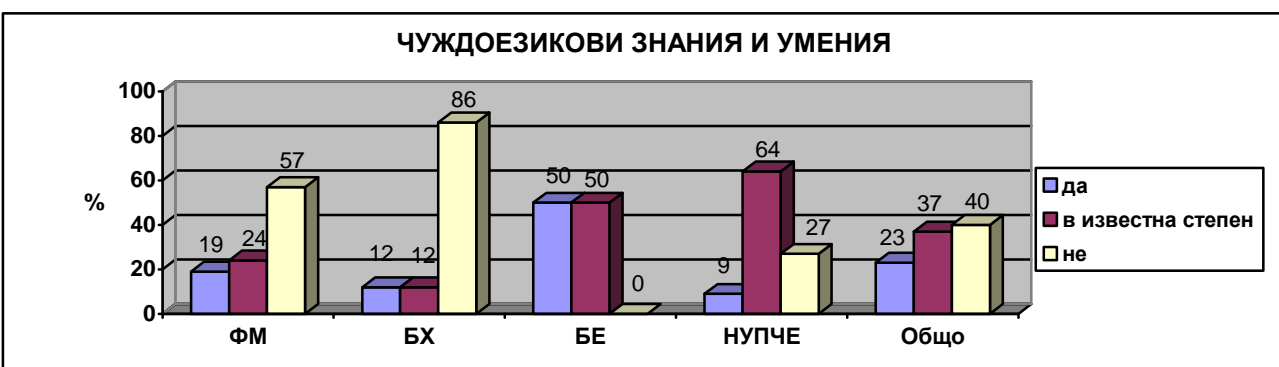
б) способност за творческо мислене

	ФМ		БХ		БЕАЕ,БЕНЕ, БЕТЕ, БЕИ		НУПЧЕ		ОБЩО	
	бр.	%	бр.	%	бр.	%	бр.	%	бр.	%
да	15	63	5	42	3	30	4	36	27	47
в известна степен	8	33	6	50	5	50	7	64	26	46
не	1	4	1	8	2	20	0	0	4	7



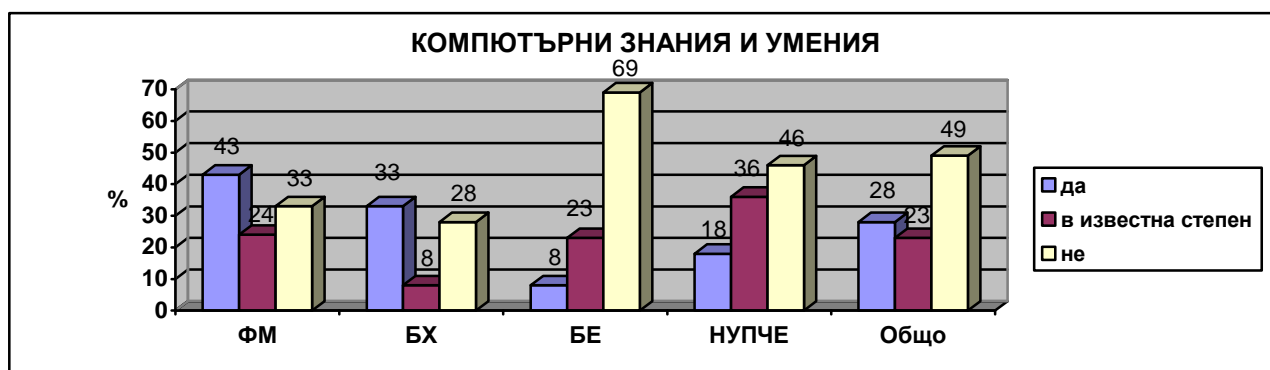
в) чуждоезикови знания и умения

	ФМ		БХ		БЕАЕ,БЕНЕ, БЕТЕ, БЕИ		НУПЧЕ		ОБЩО	
	бр.	%	бр.	%	бр.	%	бр.	%	бр.	%
да	4	19	1	12	6	50	1	9	12	23
в известна степен	5	24	1	12	6	50	7	64	19	37
не	12	57	6	86	0	0	3	27	21	40



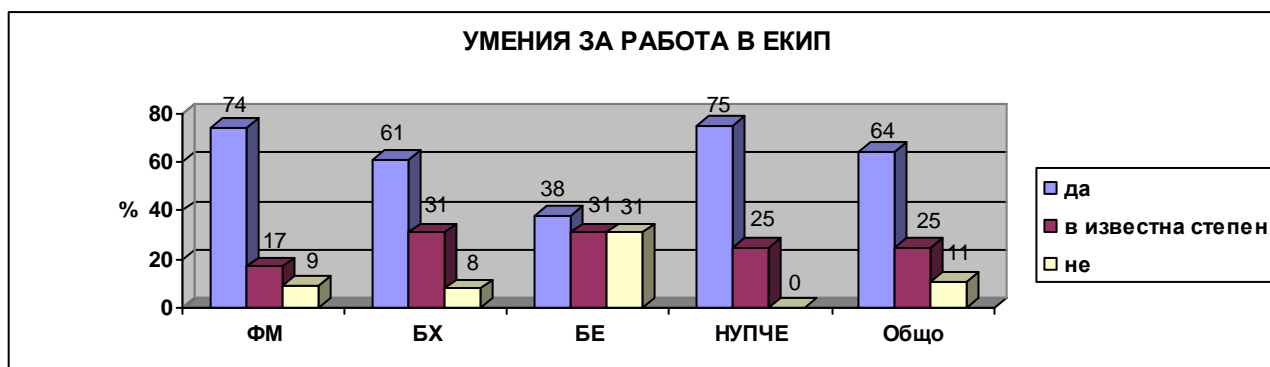
г) компютърни знания и умения

	ФМ		БХ		БЕАЕ,БЕНЕ, БЕТЕ, БЕИ		НУПЧЕ		ОБЩО	
	бр.	%	бр.	%	бр.	%	бр.	%	бр.	%
да	9	43	4	33	1	8	2	18	16	28
в известна степен	5	24	1	8	3	23	4	36	13	23
не	7	33	7	58	9	69	5	46	28	49



д) умения за работа в екип

	ФМ		БХ		БЕАЕ,БЕНЕ, БЕТЕ, БЕИ		НУПЧЕ		ОБЩО	
	бр.	%	бр.	%	бр.	%	бр.	%	бр.	%
да	17	74	8	61	5	38	9	75	39	64
в известна степен	4	17	4	31	4	31	3	25	15	25
не	2	9	1	8	4	31	0	0	7	11



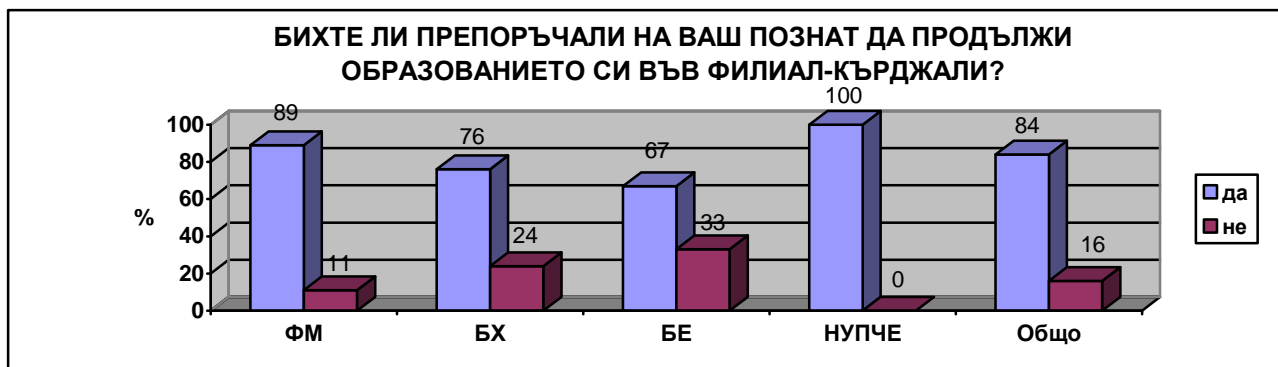
11. Какво трябва да се направи за повишаване качеството на обучението във Филиала, според Вас?

Предоставените отговори са в свободен текст, който може да се обобщи в няколко направления:

- Качеството е на необходимото равнище;
- Предложения за подобряване подбора на студенти и за повишаване на изискванията към тях;
- По възможност да се увеличи дела на часовете за практически чужд език (за БЕАЕ) и лабораторните упражнения по експерименталните дисциплини (за БХ);
- Да се работи за още по-добро материално-техническо осигуряване на учебния процес.

12. Бихте ли препоръчали на Ваш познат (или близък) да продължи образованието си в ПУ, Филиал - Кърджали?

	ФМ		БХ		БЕАЕ,БЕНЕ, БЕТЕ, БЕИ		НУПЧЕ		ОБЩО	
	бр.	%	бр.	%	бр.	%	бр.	%	бр.	%
да	24	89	13	76	8	67	12	100	57	84
не	3	11	4	24	4	33	0	0	11	16



Добър атестат за качеството на обучението във Филиал “Л. Каравелов”-Кърджали са резултатите, получени при отговора на въпроса “Бихте ли препоръчали на Ваш познат (или близък) да продължи образованието си в ПУ, Филиал - Кърджали?”, на който 84% отговарят утвърдително (Табл. 12). Това е показател за завоювания в продължение на повече от 45 години авторитет на учебното заведение, плод на общите усилия на преподаватели и студенти.

ИЗВОДИ И ПРЕПОРЪКИ:

1. Абсолвентите в основната си част са доволни от качеството на обучението във Филиала. Емпиричните резултати от Анкета №3 потвърждават изводите от проведените Анкети №1 и №2.
2. Въпреки че дипломите във Филиала се ценят, според мнението на абсолвентите, съществуват редица субективни и обективни фактори, които затрудняват тяхната професионална реализация.
3. Организацията на учебния процес и условията за обучение са добри, особено условията и книжния фонд на филиалната библиотека.
4. Необходимо е да се повиши ефективността на чуждоезиковото и компютърното обучение. Препоръки са отправени и към актуализиране на учебните планове, свързани с увеличаване дела на практическите дейности по определени учебни дисциплини.

ФИЛИАЛНА КОМИСИЯ ПО КАЧЕСТВОТО
ПРИ ПУ, ФИЛИАЛ - КЪРДЖАЛИ