



АНКЕТА №1

относно качеството на обучението по отделни учебни дисциплини
в ПУ, Филиал - Кърджали

(2007/2008)

АНАЛИЗ

През март 2008 год. Филиалната комисия по качеството (ФКК) проведе писмена анонимна анкета за проучване мнението на студентите по въпросите на качеството на обучението по отделни учебни дисциплини в ПУ, Филиал “Л. Каравелов” – Кърджали (Анкета №1). Анализът и изводите от нея са важен елемент от вътрешноуниверситетската система за оценяване и поддържане на качеството на обучението и на академичния състав.

Предложената анкетна карта съдържа 38 въпроса, групирани в няколко направления: обща информация за анкетирания; студентска активност; качество на учебната дейност като следствие от организацията на учебния процес, от равнището на преподаване; от учебно съдържание и др. Предоставена е също така възможност за изказване на мнения и препоръки в свободна форма.

В анкетата участват студенти от всички специалности и курсове. Проучването е насочено към качеството на учебните дисциплини, изучавани през зимния семестър, поради което то е проведено след приключване на зимната изпитна сесия.

ФКК реши Анкета №1 да се проведе от членовете на комисията както следва:

- Доц. В. Найденова – за специалност „Маркетинг”;
- Д-р Д. Щерева – за специалност “Стопанско управление”;
- Д-р Е. Семерджиева – за специалности “Екология и ООС” и “Физика и математика”;
- Гл.ас. М. Атанасова и М. Щерева – за специалност “Начална училищна педагогика и чужд език”;
- Милка Иванова – за специалност “Български език и английски език” и “Български език и история”;

Филиалната комисия определи на лотариен принцип избора на задължителни, избираеми и факултативни дисциплини за всяка специалност и курс (Протокол №1 на ФКК/13.03.2008 г.).

Учебните дисциплини по курсове и специалности са както следва:

Начална училищна педагогика и чужд език /НУПЧЕ/

I семестър:

Учебна дисциплина: Обща психология

Преподаватели: Лекции - доц. д.пс.н. В. Василев

Упражнения - гл. ас. М. Атанасова

III семестър:

Учебна дисциплина: Човек, природа, общество

Преподаватели: Лекции - доц. Атанас Донеv,

Упражнения - ст. ас. Д. Арнаудова

V семестър:

Учебна дисциплина: Методика на обучението по изобразително изкуство
Преподаватели: Лекции - доц. Бисер Дамянов,
Упражнения - гл. ас. И. Ставрева

VII семестър:

Учебна дисциплина: Методика на обучението по човек, природа, общество
Преподаватели: Лекции - проф. П. Лазаров,
Упражнения - гл. ас. В. Георгиева

Избираема дисциплина – II и III курс

Учебна дисциплина: Администрация и управление на училището
Преподавател: гл. ас. И. Ставрева

Български език и английски език (БЕАЕ)

I семестър:

Учебна дисциплина: Психология
Преподаватели: Лекции - доц. д.пс.н. В. Василев
Упражнения - гл. ас. М. Атанасова

III семестър:

Учебна дисциплина: Нова английска литература
Преподаватели: Лекции – д-р А. Аспарухов

V семестър:

Учебна дисциплина: Съвременен английски език- морфология
Преподаватели: Лекции – доц. Св. Станчев

VII семестър:

Учебна дисциплина: Методика на обучението по български език
Преподаватели: Лекции - доц. П. Гарушева
Упражнения – ст.ас. М. Георгиева

Български език и история (БЕИ)

I семестър:

Учебна дисциплина: Българска етнология
Преподаватели: Лекции - доц. Кр. Кръстанова

III семестър:

Учебна дисциплина: Средновековна история на България
Преподаватели: Лекции/упражнения – доц. Гр. Ленкова

V семестър:

Учебна дисциплина: Педагогика
Преподаватели: Лекции – проф. Пл. Радев
Упражнения – гл.ас. М. Атанасова

VII семестър:

Учебна дисциплина: Методика на обучението по литература
Преподаватели: Лекции - д-р С. Райчева
Упражнения – гл.ас. П. Хаджинаков

Физика и математика (ФМ) *

V семестър:

Учебна дисциплина: Математически методи във физиката
Преподаватели: Лекции – д-р Е. Писанова
Упражнения – д-р Е. Писанова

VII семестър:

Учебна дисциплина: Синтетична геометрия
Преподаватели: Лекции/упражнения - д-р М. Стайкова

Екология и опазване на околната среда (ЕООС) **

I семестър:

Учебна дисциплина: Цитология, хистология и ембриология
Преподаватели: Лекции/упражнения - д-р Е. Томова

III семестър:

Учебна дисциплина: Физика и физични методи на пречистване
Преподаватели: Лекции/упражнения – д-р Е. Семерджиева

V семестър:

Учебна дисциплина: Екология
Преподаватели: Лекции – д-р И. Велчева
Упражнения – ст.ас. К. Драгиева

Стопанско управление (СУ)

I семестър:

Учебна дисциплина: Социология
Преподаватели: Лекции/упражнения - доц. Генова

III семестър:

Учебна дисциплина: Статистика
Преподаватели: Лекции/упражнения – д-р И. Докузова

V семестър:

Учебна дисциплина: Анализ на риска
Преподаватели: Лекции/упражнения - гл.ас. Ст. Златев

VII семестър:

Учебна дисциплина: Икономика на предприятието
Преподаватели: Лекции - доц. И. Иванов
Упражнения – гл.ас. А. Димитров

Избираема дисциплина – II курс

Учебна дисциплина: Пари и банкова система
Преподавател: д-р Х. Николов

Маркетинг (М) *

III семестър:

Учебна дисциплина: Статистика
Преподаватели: Лекции/упражнения – д-р И. Докузова

V семестър:

Учебна дисциплина: Финанси
Преподаватели: Лекции/упражнения - доц. В. Христов

VII семестър:

Учебна дисциплина: Транспорт и спедиторска дейност
Преподаватели: Лекции/упражнения - доц. И. Христов

Избираема дисциплина – II курс

Учебна дисциплина: Пари и банкова система
Преподавател: д-р Х. Николов

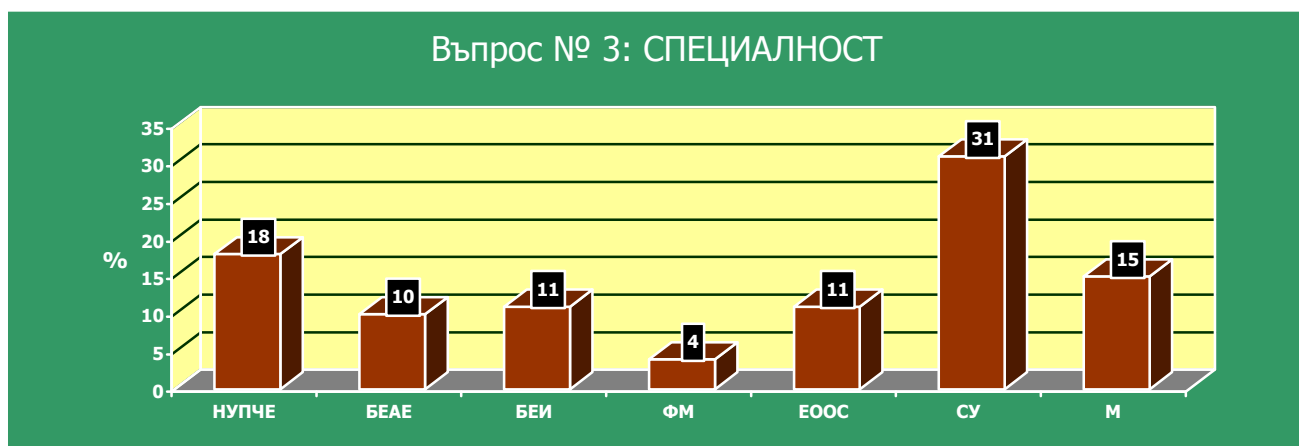
* Към настоящия момент в специалността ФМ на Филиала се обучават студенти от III и IV курс, а в специалността Маркетинг - от II, III и IV курс.

** Специалността ЕООС е разкрита през 2005/2006 год., поради което не се обучават студенти от IV курс.

I. РЕЗУЛТАТИ

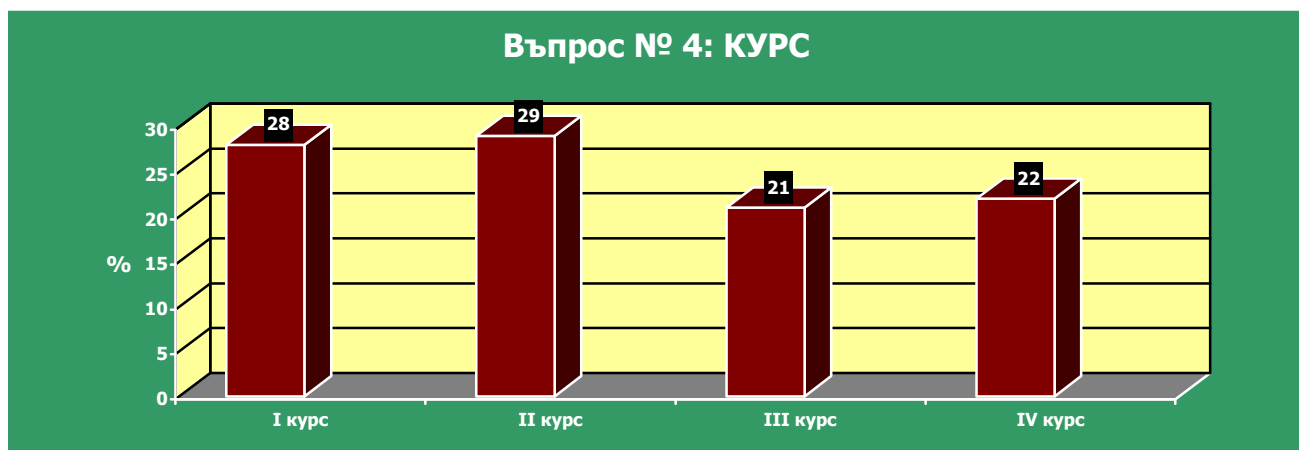
Въпрос №3: Специалност

| | брой анкетирани | |
|---|-----------------|--------------|
| Начална училищна педагогика и чужд език | 49 | 18 % |
| Български език и английски език | 27 | 10 % |
| Български език и история | 29 | 11 % |
| Физика и математика | 12 | 4 % |
| Екология и опазване на околната среда | 29 | 11 % |
| Стопанско управление | 83 | 31 % |
| Маркетинг | 38 | 15 % |
| Общо за Филиала | 267 | 100 % |

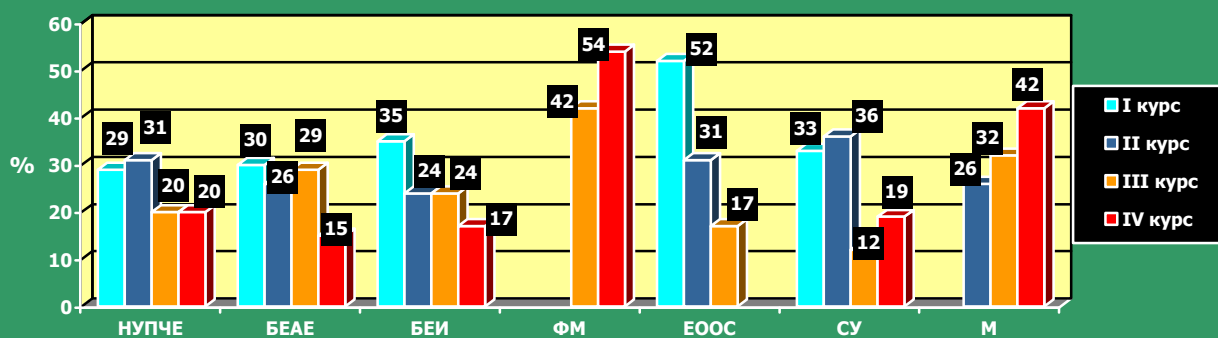


Въпрос № 4: Курс

| | А = I курс | | Б = II курс | | В = III курс | | Г = IV курс | |
|---|------------|------------|-------------|------------|--------------|------------|-------------|------------|
| | бр. | % | бр. | % | бр. | % | бр. | % |
| Начална училищна педагогика и чужд език | 14 | 29% | 15 | 31% | 10 | 20% | 10 | 20% |
| Български език и английски език | 8 | 30% | 7 | 26% | 8 | 29% | 4 | 15% |
| Български език и история | 10 | 35% | 7 | 24% | 7 | 24% | 5 | 17% |
| Физика и математика | - | - | - | - | 5 | 42% | 7 | 54% |
| Екология и опазване на околната среда | 15 | 52% | 9 | 31% | 5 | 17% | - | - |
| Стопанско управление | 27 | 33% | 30 | 36% | 10 | 12% | 16 | 19% |
| Маркетинг | - | - | 10 | 26% | 12 | 32% | 16 | 42% |
| Общо за Филиала | 74 | 28% | 78 | 29% | 57 | 21% | 58 | 22% |



Въпрос № 4: КУРС /по специалности/



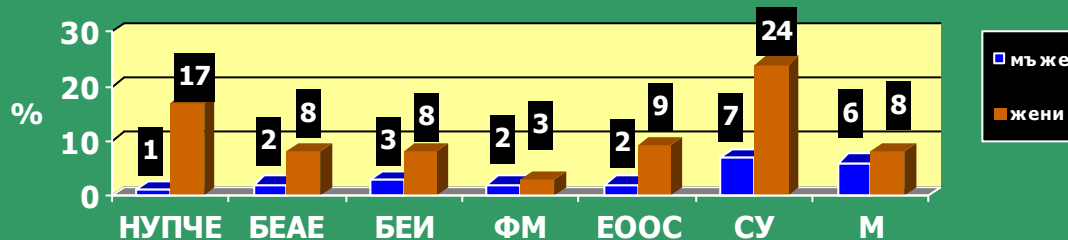
Въпрос № 5: Пол

| | А = мъж | | Б = жена | |
|---|-----------|------------|------------|------------|
| | бр. | % | бр. | % |
| Начална училищна педагогика и чужд език | 2 | 1% | 47 | 17% |
| Български език и английски език | 4 | 2% | 23 | 8% |
| Български език и история | 7 | 3% | 22 | 8% |
| Физика и математика | 5 | 2% | 7 | 3% |
| Екология и опазване на околната среда | 4 | 2% | 25 | 9% |
| Стопанско управление | 20 | 7% | 63 | 24% |
| Маркетинг | 16 | 6% | 22 | 8% |
| Общо за Филиала | 58 | 23% | 209 | 77% |

Въпрос № 5: ПОЛ

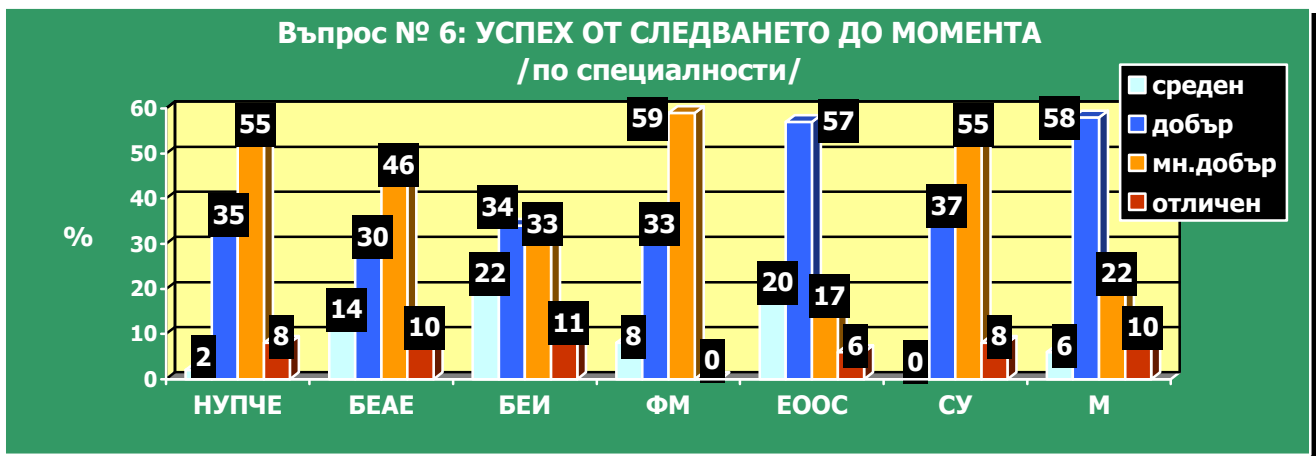
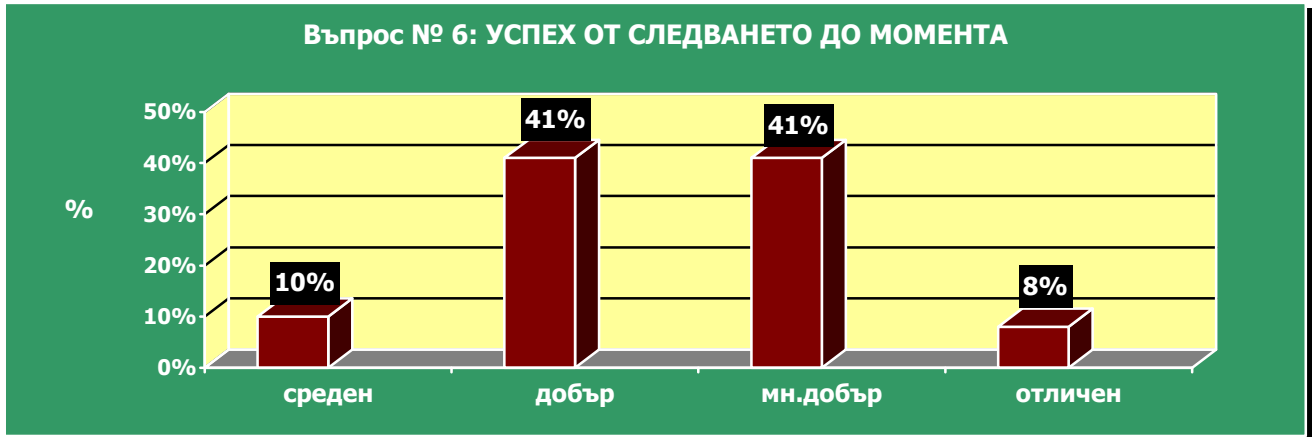


Въпрос № 5: ПОЛ / по специалности/



Въпрос № 6: Успех от следването до момента /в %/

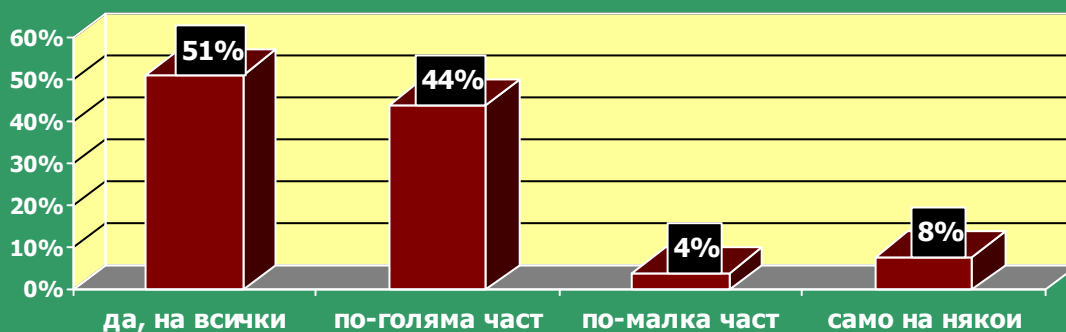
| | А = среден | Б = добър | В = много добър | Г = отличен |
|---|------------|-----------|-----------------|-------------|
| Начална училищна педагогика и чужд език | 2 | 35 | 55 | 8 |
| Български език и английски език | 14 | 30 | 46 | 10 |
| Български език и история | 22 | 34 | 33 | 11 |
| Физика и математика | 8 | 33 | 59 | 0 |
| Екология и опазване на околната среда | 20 | 57 | 17 | 6 |
| Стопанско управление | 0 | 37 | 55 | 8 |
| Маркетинг | 6 | 58 | 22 | 10 |
| Общо за Филиала | 10 | 41 | 41 | 8 |



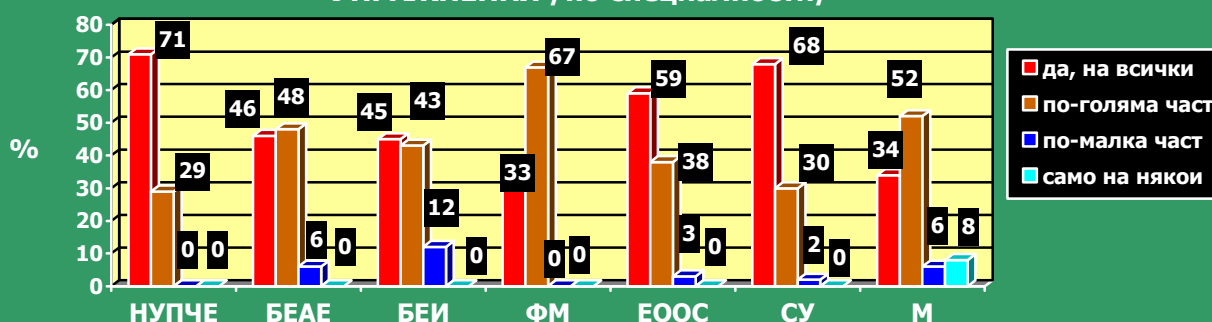
Въпрос № 7: Вие сте присъствали на всички лекции и упражнения /в %/

| | А = да, на всички | Б = по-голяма част | В = по-малка част | Г = само на някои |
|---|-------------------|--------------------|-------------------|-------------------|
| Начална училищна педагогика и чужд език | 71 | 29 | 0 | 0 |
| Български език и английски език | 46 | 48 | 6 | 0 |
| Български език и история | 45 | 43 | 12 | 0 |
| Физика и математика | 33 | 67 | 0 | 0 |
| Екология и опазване на околната среда | 59 | 38 | 3 | 0 |
| Стопанско управление | 68 | 30 | 2 | 0 |
| Маркетинг | 34 | 52 | 6 | 8 |
| Общо за Филиала | 51 | 44 | 4 | 1 |

Въпрос № 7: Вие сте присъствали на всички лекции



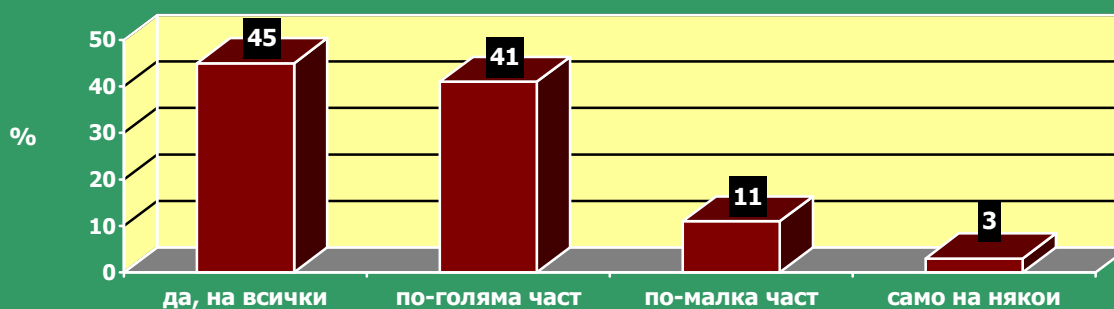
Въпрос № 7: Вие сте присъствали на всички лекции и упражнения / по специалности /

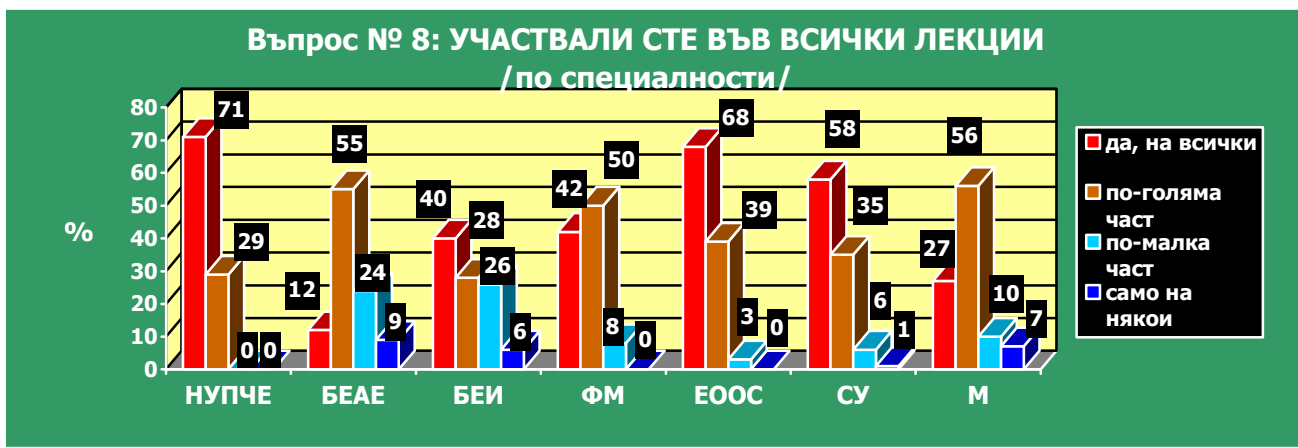


Въпрос № 8: Участвали сте във всички лекции /в %/

| | А = да, във всички | Б = в по-голяма част | В = в по-малка част | Г = само в някои |
|---|--------------------|----------------------|---------------------|------------------|
| Начална училищна педагогика и чужд език | 71 | 29 | 0 | 0 |
| Български език и английски език | 12 | 55 | 24 | 9 |
| Български език и история | 40 | 28 | 26 | 6 |
| Физика и математика | 42 | 50 | 8 | 0 |
| Екология и опазване на околната среда | 68 | 39 | 3 | 0 |
| Стопанско управление | 58 | 35 | 6 | 1 |
| Маркетинг | 27 | 56 | 10 | 7 |
| Общо за Филиала | 45 | 41 | 11 | 3 |

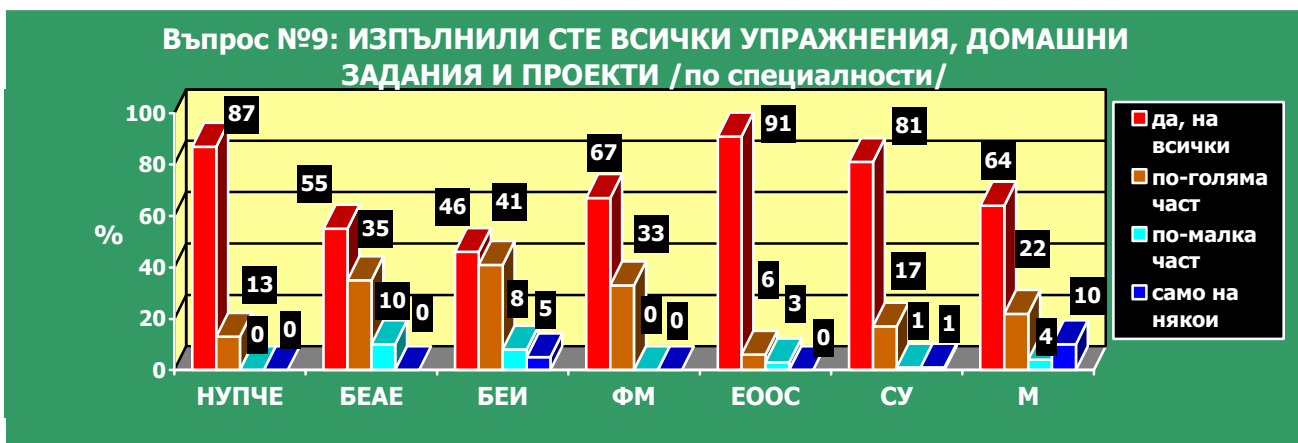
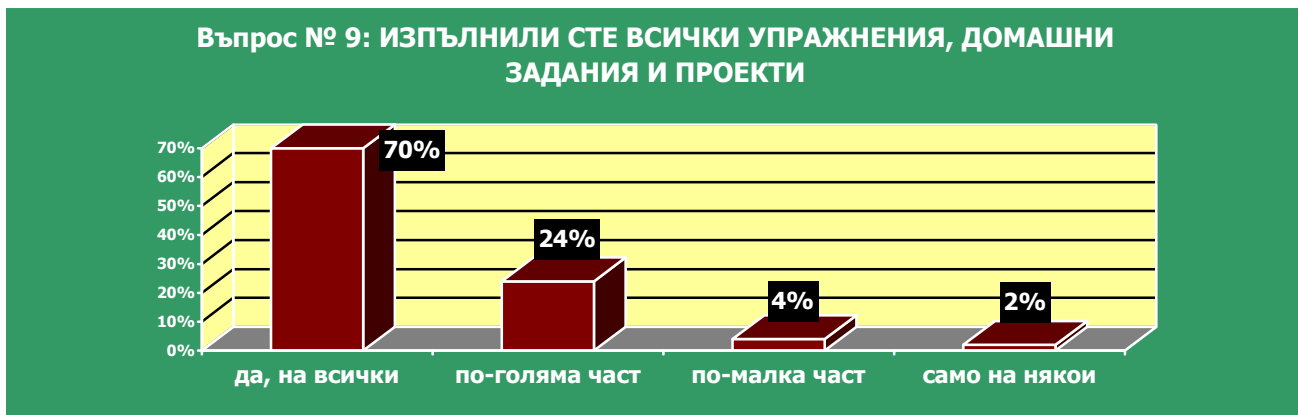
Въпрос № 8: УЧАСТВАЛИ СТЕ ВЪВ ВСИЧКИ ЛЕКЦИИ





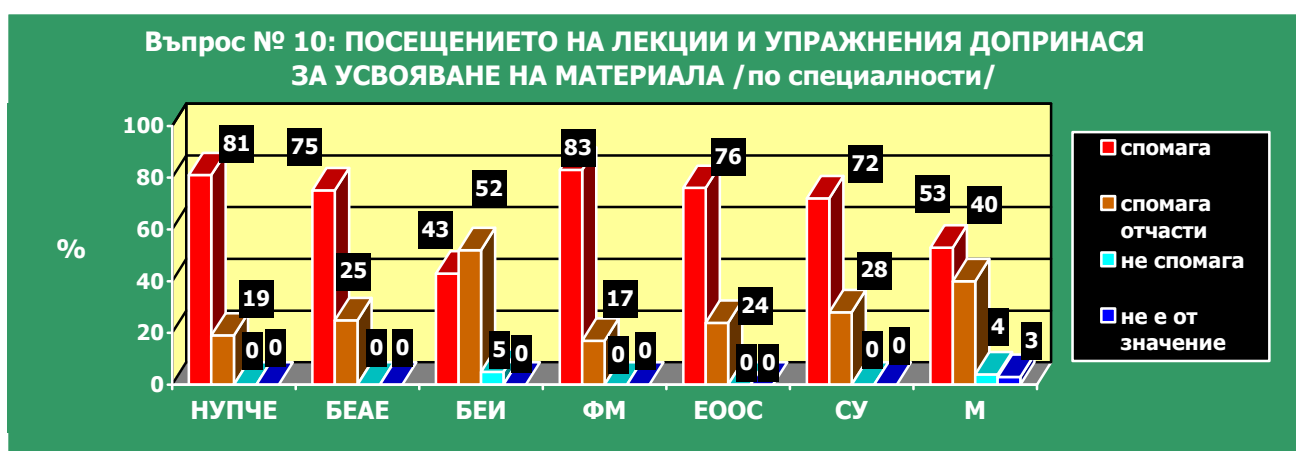
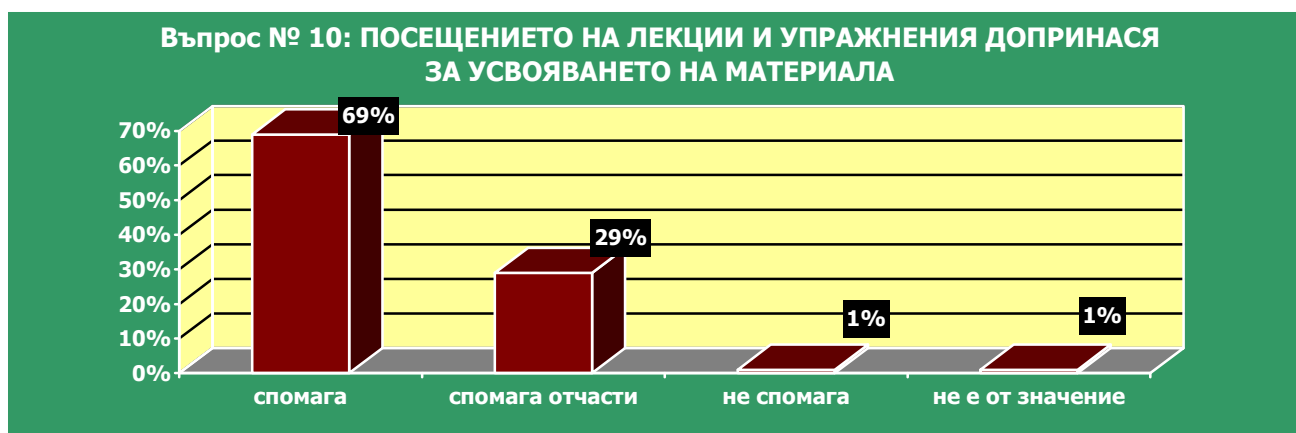
Въпрос № 9: Изпълнили сте всички упражнения, домашни задания и проекти /в %/

| | А = да, всички | Б = по-голяма част | В = по-малка част | Г = само на някои |
|---|----------------|--------------------|-------------------|-------------------|
| Начална училищна педагогика и чужд език | 87 | 13 | 0 | 0 |
| Български език и английски език | 55 | 35 | 10 | 0 |
| Български език и история | 46 | 41 | 8 | 5 |
| Физика и математика | 67 | 33 | 0 | 0 |
| Екология и опазване на околната среда | 91 | 6 | 3 | 0 |
| Стопанско управление | 81 | 17 | 1 | 1 |
| Маркетинг | 64 | 22 | 4 | 10 |
| Общо за Филиала | 70 | 24 | 4 | 2 |



Въпрос № 10: Според Вас посещаването на лекции и упражнения допринася ли за усвояването на материала, предвиден по учебна програма /в %/

| | А = спомага | Б = спомага отчасти | В = не спомага | Г = не е от значение |
|---|-------------|---------------------|----------------|----------------------|
| Начална училищна педагогика и чужд език | 81 | 19 | 0 | 0 |
| Български език и английски език | 75 | 25 | 0 | 0 |
| Български език и история | 43 | 52 | 5 | 0 |
| Физика и математика | 83 | 17 | 0 | 0 |
| Екология и опазване на околната среда | 76 | 24 | 0 | 0 |
| Стопанско управление | 72 | 28 | 0 | 0 |
| Маркетинг | 53 | 40 | 4 | 3 |
| Общо за Филиала | 69 | 29 | 1 | 1 |



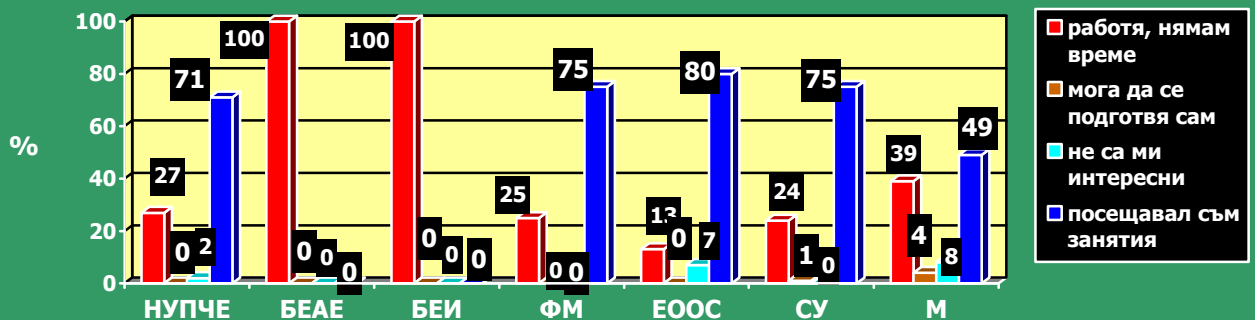
Въпрос № 11: Ако не сте посещавали занятията по тази учебна дисциплина, причините за това са /в %/:

| | А = трябва да работя, нямам време | Б = мога да се подготвя и сам (а) | В = не са ми интересни | Г = посещавал съм занятията |
|---|-----------------------------------|-----------------------------------|------------------------|-----------------------------|
| Начална училищна педагогика и чужд език | 27 | 0 | 2 | 71 |
| Български език и английски език | 100 | 0 | 0 | 0 |
| Български език и история | 100 | 0 | 0 | 0 |
| Физика и математика | 25 | 0 | 0 | 75 |
| Екология и опазване на околната среда | 13 | 0 | 7 | 80 |
| Стопанско управление | 24 | 1 | 0 | 75 |
| Маркетинг | 39 | 4 | 8 | 49 |
| Общо за Филиала | 47 | 1 | 2 | 50 |

Въпрос № 11: АКО НЕ СТЕ ПОСЕЩАВАЛИ ЗАНЯТИЯ, ПРИЧИНИТЕ ЗА ТОВА СА:



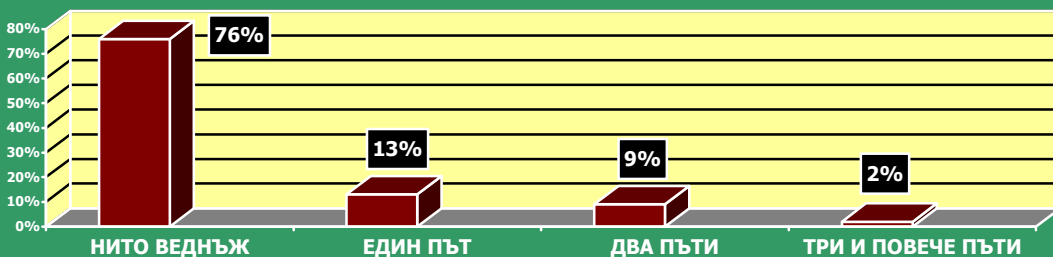
Въпрос № 11: АКО НЕ СТЕ ПОСЕЩАВАЛИ ЗАНЯТИЯ, ПРИЧИНИТЕ ЗА ТОВА СА /по специалности/

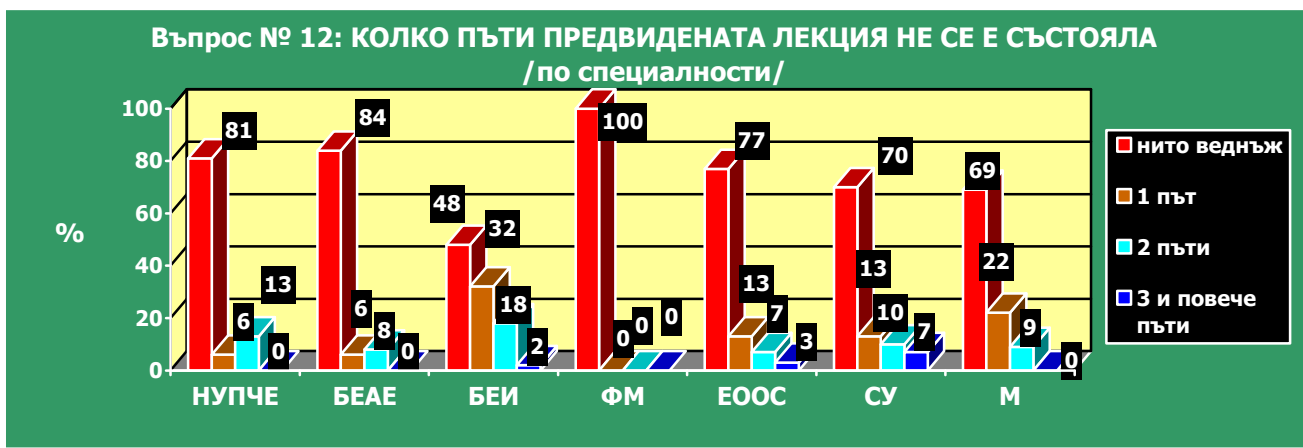


Въпрос № 12: Колко пъти предвидената в разписанието лекция не се е състояла /в %/?

| | А = нито веднъж | Б = 1 път | В = 2 пъти | Г = 3 и повече пъти |
|---|-----------------|-----------|------------|---------------------|
| Начална училищна педагогика и чужд език | 81 | 6 | 13 | 0 |
| Български език и английски език | 84 | 6 | 8 | 2 |
| Български език и история | 48 | 32 | 18 | 2 |
| Физика и математика | 100 | 0 | 0 | 0 |
| Екология и опазване на околната среда | 77 | 13 | 7 | 3 |
| Стопанско управление | 70 | 13 | 10 | 7 |
| Маркетинг | 69 | 22 | 9 | 0 |
| Общо за Филиала | 76 | 13 | 9 | 2 |

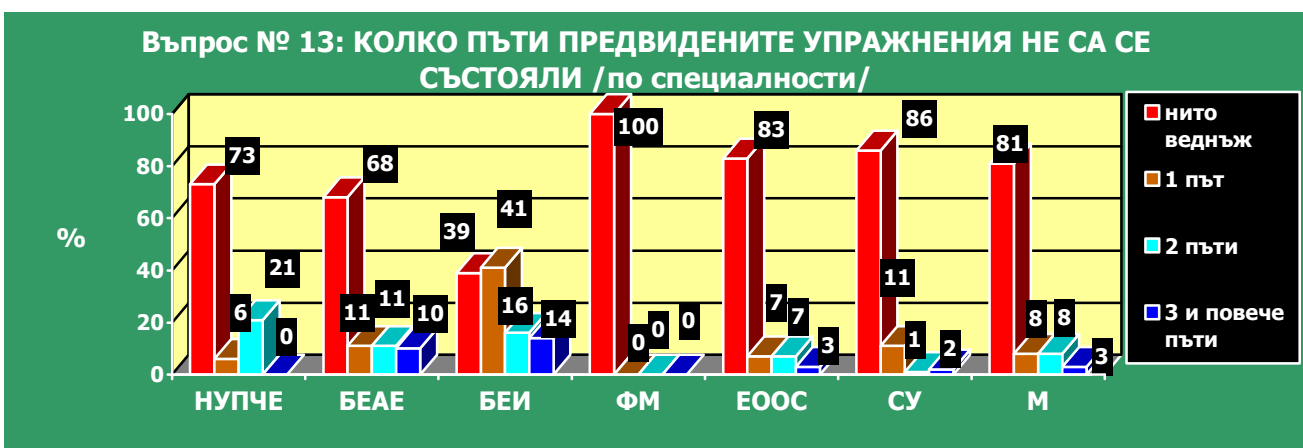
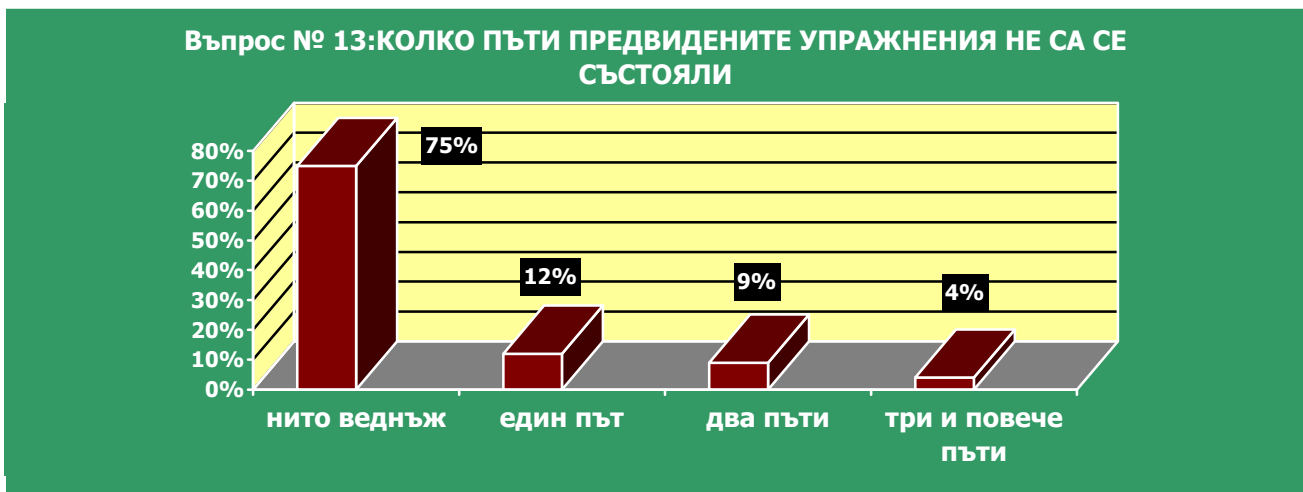
Въпрос № 12: КОЛКО ПЪТИ ПРЕДВИДЕНАТА ЛЕКЦИЯ НЕ СЕ Е СЪСТОЯЛА





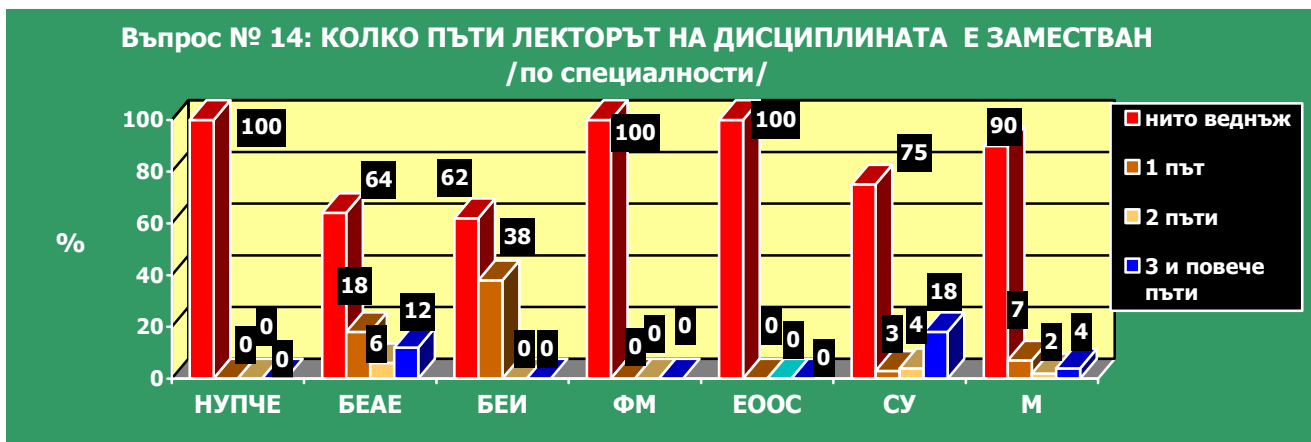
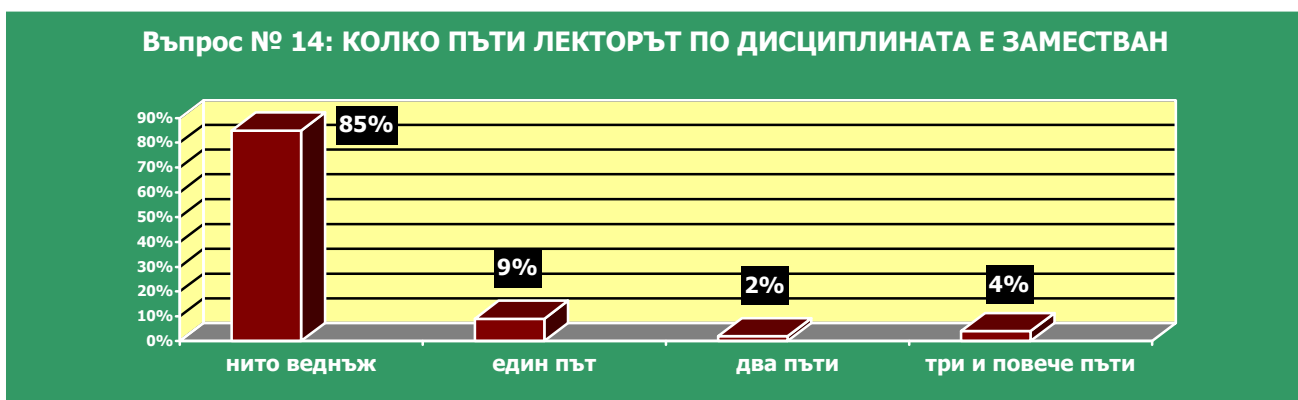
Въпрос № 13: Колко пъти предвидените в разписанието упражнения не са се състояли /в %/?

| | А = нито веднъж | Б = 1 път | В = 2 пъти | Г = 3 и повече пъти |
|---|-----------------|-----------|------------|---------------------|
| Начална училищна педагогика и чужд език | 73 | 6 | 21 | 0 |
| Български език и английски език | 68 | 11 | 11 | 10 |
| Български език и история | 39 | 41 | 16 | 14 |
| Физика и математика | 100 | 0 | 0 | 0 |
| Екология и опазване на околната среда | 83 | 7 | 7 | 3 |
| Стопанско управление | 86 | 11 | 1 | 2 |
| Маркетинг | 81 | 8 | 8 | 3 |
| Общо за Филиала | 75 | 12 | 9 | 4 |



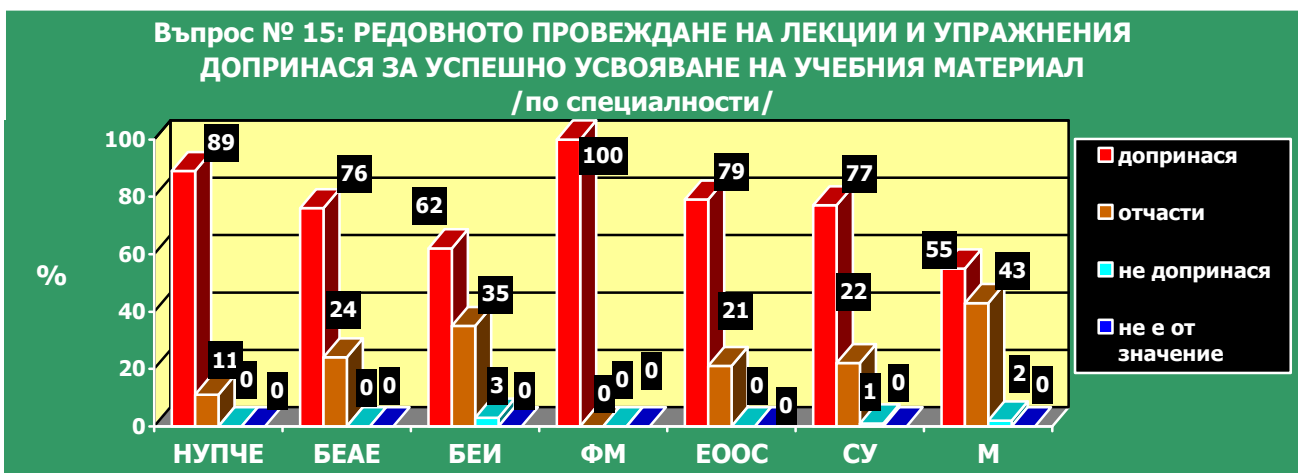
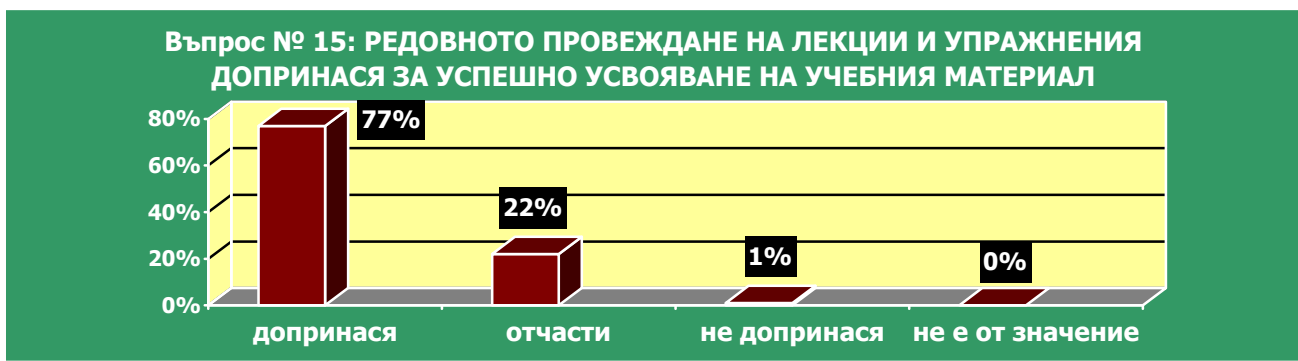
Въпрос № 14: Колко пъти лекторът на дисциплината е заместван /в%/?

| | А = нито веднъж | Б = 1 път | В = 2 пъти | Г = 3 и повече пъти |
|---|-----------------|-----------|------------|---------------------|
| Начална училищна педагогика и чужд език | 100 | 0 | 0 | 0 |
| Български език и английски език | 64 | 18 | 6 | 12 |
| Български език и история | 62 | 38 | 0 | 0 |
| Физика и математика | 100 | 0 | 0 | 0 |
| Екология и опазване на околната среда | 100 | 0 | 0 | 0 |
| Стопанско управление | 75 | 3 | 4 | 18 |
| Маркетинг | 90 | 7 | 3 | 0 |
| Общо за Филиала | 85 | 9 | 2 | 4 |



Въпрос № 15: Според Вас редовното провеждане на лекциите и упражненията допринася ли за успешното усвояване на учебния материал /в%/?

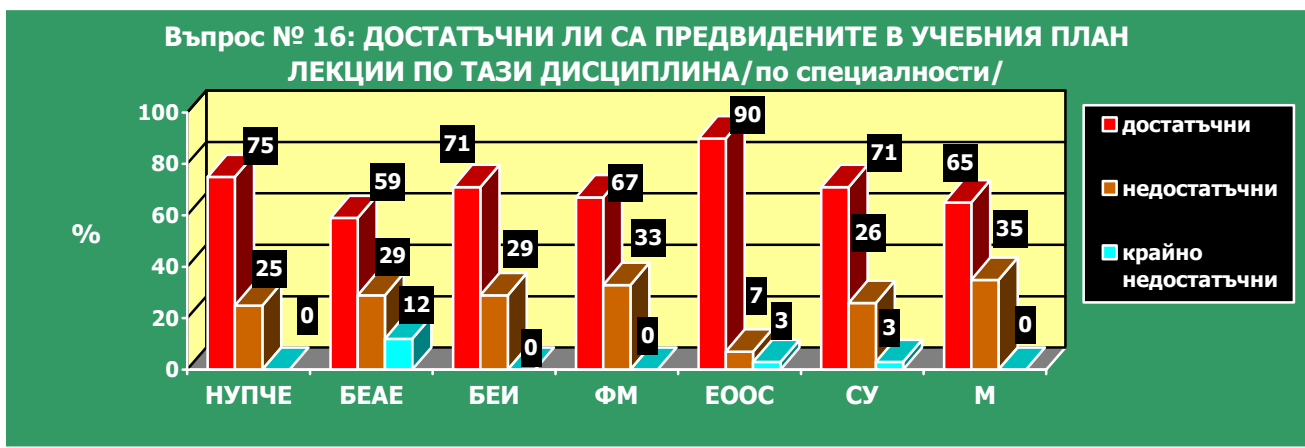
| | А = допринася | Б = от-части | В = не допринася | Г - не е от значение |
|---|---------------|--------------|------------------|----------------------|
| Начална училищна педагогика и чужд език | 89 | 11 | 0 | 0 |
| Български език и английски език | 76 | 24 | 0 | 0 |
| Български език и история | 62 | 35 | 3 | 0 |
| Физика и математика | 100 | 0 | 0 | 0 |
| Екология и опазване на околната среда | 79 | 21 | 0 | 0 |
| Стопанско управление | 77 | 22 | 1 | 0 |
| Маркетинг | 55 | 43 | 2 | 0 |
| Общо за Филиала | 77 | 22 | 1 | 0 |



Въпрос № 16: Достатъчни ли са предвидените в учебния план лекции по тази учебна дисциплина /в%/?

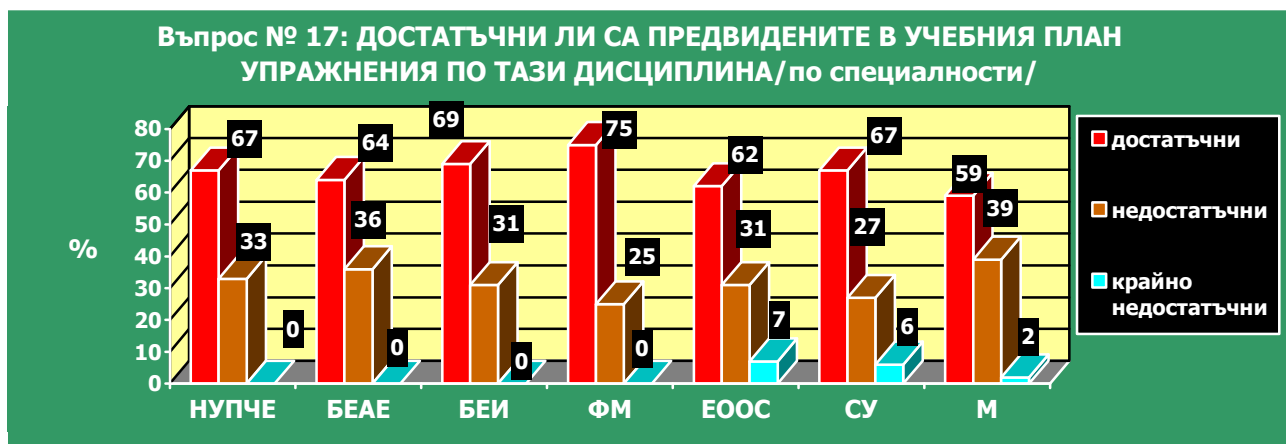
| | А = достатъчни | Б = недостатъчни | В = крайно недостатъчни |
|---|----------------|------------------|-------------------------|
| Начална училищна педагогика и чужд език | 75 | 25 | 0 |
| Български език и английски език | 59 | 29 | 12 |
| Български език и история | 71 | 29 | 0 |
| Физика и математика | 67 | 33 | 0 |
| Екология и опазване на околната среда | 90 | 7 | 3 |
| Стопанско управление | 71 | 26 | 3 |
| Маркетинг | 65 | 35 | 0 |
| Общо за Филиала | 71 | 26 | 3 |





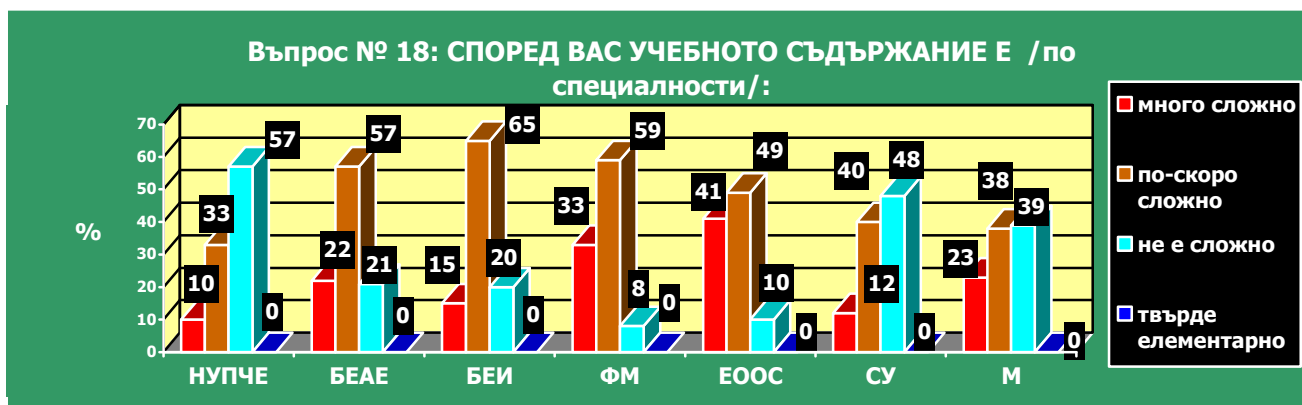
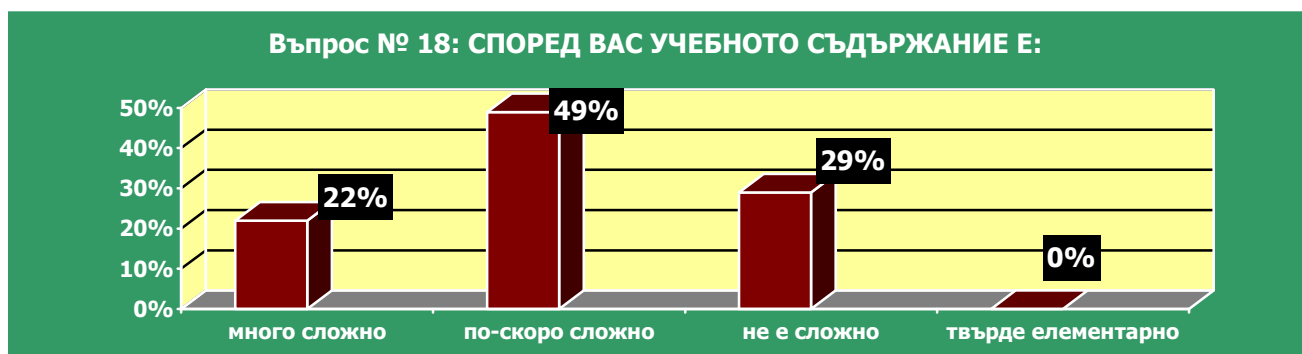
Въпрос № 17: Достатъчни ли са предвидените в учебния план упражнения по тази учебна дисциплина /в%/?

| | А = достатъчни | Б = недоста- тъчни | В = крайно недостатъчни |
|---|----------------|-----------------------|----------------------------|
| Начална училищна педагогика и чужд език | 67 | 33 | 0 |
| Български език и английски език | 64 | 36 | 0 |
| Български език и история | 69 | 31 | 0 |
| Физика и математика | 75 | 25 | 0 |
| Екология и опазване на околната среда | 62 | 31 | 7 |
| Стопанско управление | 67 | 27 | 6 |
| Маркетинг | 59 | 39 | 2 |
| Общо за Филиала | 66 | 32 | 2 |



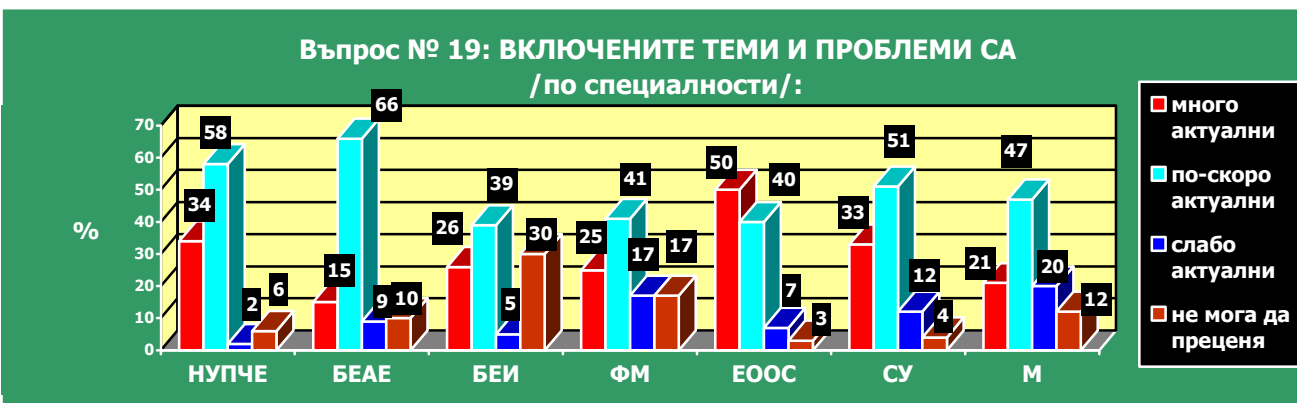
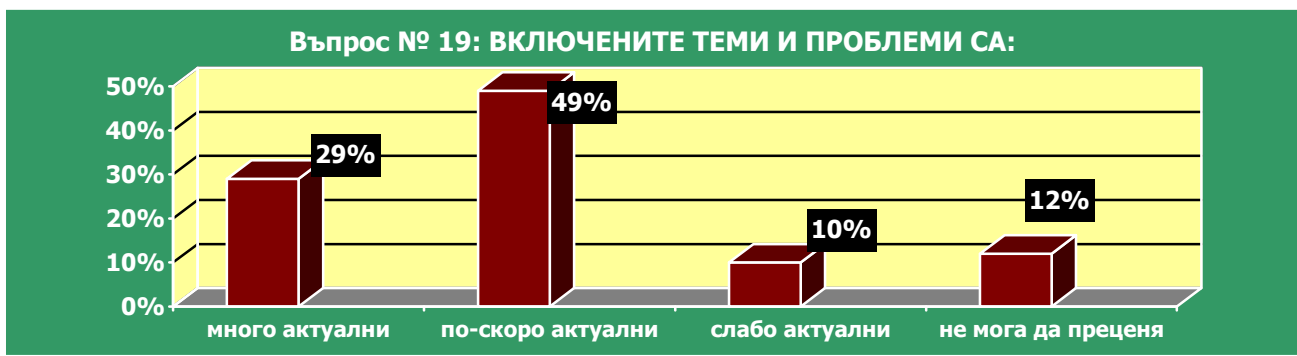
Въпрос № 18: Според Вас учебното съдържание е /в%/:

| | А = много сложно | Б = по – скоро сложно | В = не е сложно | Г = твърде елементарно |
|---|------------------|-----------------------|-----------------|------------------------|
| Начална училищна педагогика и чужд език | 10 | 33 | 57 | 0 |
| Български език и английски език | 22 | 57 | 21 | 0 |
| Български език и история | 15 | 65 | 20 | 0 |
| Физика и математика | 33 | 59 | 8 | 0 |
| Екология и опазване на околната среда | 41 | 49 | 10 | 0 |
| Стопанско управление | 12 | 40 | 48 | 0 |
| Маркетинг | 23 | 38 | 39 | 0 |
| Общо за Филиала | 22 | 49 | 29 | 0 |



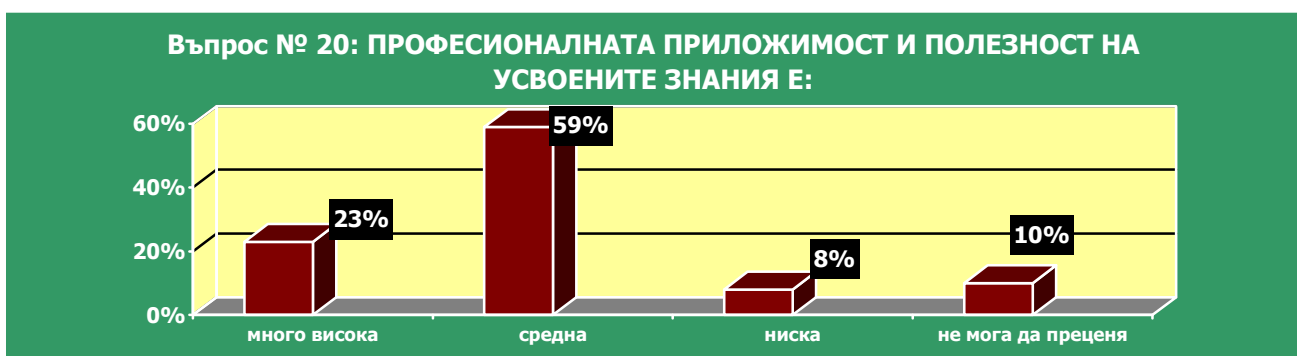
Въпрос № 19: Включените теми и проблеми са /в%/:

| | А = много актуални | Б = по-скоро актуални | В = слабо актуални | Г = не мога да преценя |
|---|--------------------|-----------------------|--------------------|------------------------|
| Начална училищна педагогика и чужд език | 34 | 58 | 2 | 6 |
| Български език и английски език | 15 | 66 | 9 | 10 |
| Български език и история | 26 | 39 | 5 | 30 |
| Физика и математика | 25 | 41 | 17 | 17 |
| Екология и опазване на околната среда | 50 | 40 | 7 | 3 |
| Стопанско управление | 33 | 51 | 12 | 4 |
| Маркетинг | 21 | 47 | 20 | 12 |
| Общо за Филиала | 29 | 49 | 10 | 12 |

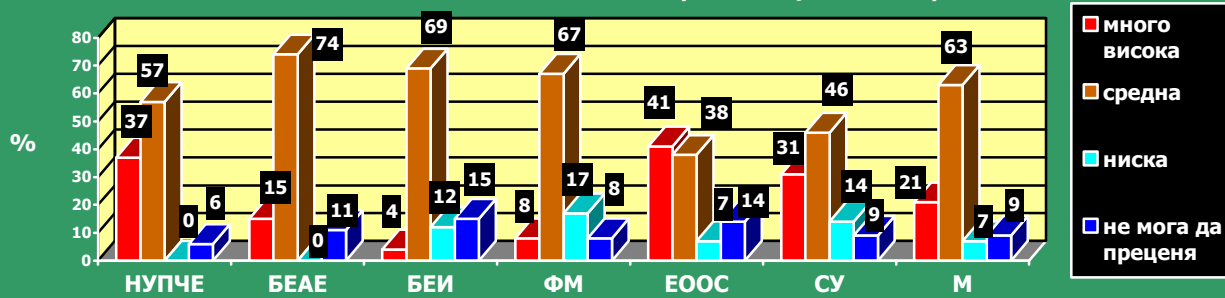


Въпрос № 20: Професионалната приложимост и полезност на усвоените знания и умения е /в%/:

| | А= много висока | Б = средна | В = ниска | Г = не мога да преценя |
|---|-----------------|------------|-----------|------------------------|
| Начална училищна педагогика и чужд език | 37 | 57 | 0 | 6 |
| Български език и английски език | 15 | 74 | 0 | 11 |
| Български език и история | 4 | 69 | 12 | 15 |
| Физика и математика | 8 | 67 | 17 | 8 |
| Екология и опазване на околната среда | 41 | 38 | 7 | 14 |
| Стопанско управление | 31 | 46 | 14 | 9 |
| Маркетинг | 21 | 63 | 7 | 9 |
| Общо за Филиала | 23 | 59 | 8 | 10 |



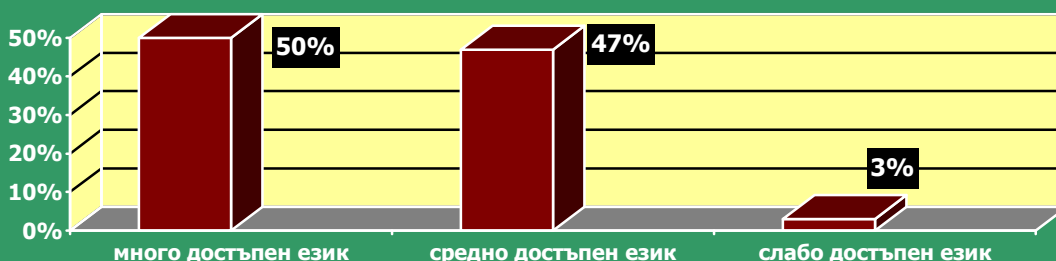
Въпрос № 20: ПРОФЕСИОНАЛНАТА ПРИЛОЖИМОСТ И ПОЛЕЗНОСТ НА УСВОЕНИТЕ ЗНАНИЯ И УМЕНИЯ /по специалности/:



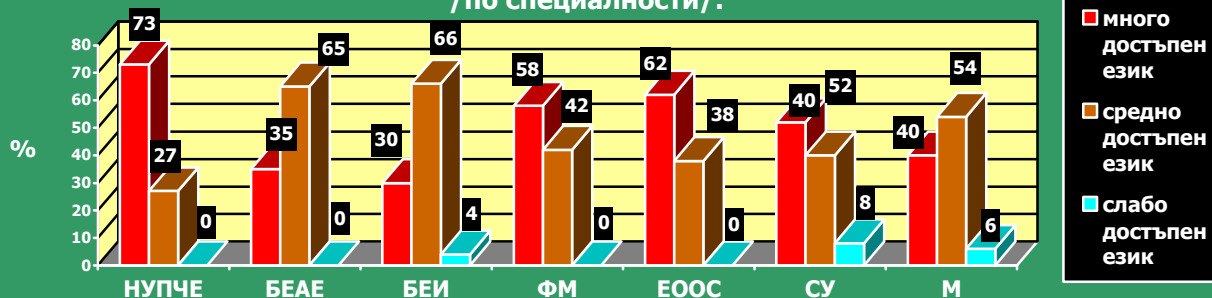
Въпрос № 21: Учебният материал се преподава на /в%/:

| | А - много достъпен език | Б = средно достъпен език | В = слабо достъпен език |
|---|-------------------------|--------------------------|-------------------------|
| Начална училищна педагогика и чужд език | 73 | 27 | 0 |
| Български език и английски език | 35 | 65 | 0 |
| Български език и история | 30 | 66 | 4 |
| Физика и математика | 58 | 42 | 0 |
| Екология и опазване на околната среда | 62 | 38 | 0 |
| Стопанско управление | 52 | 40 | 8 |
| Маркетинг | 40 | 54 | 6 |
| Общо за Филиала | 50 | 47 | 3 |

Въпрос № 21: УЧЕБНИЯТ МАТЕРИАЛ СЕ ПРЕПОДАВА НА:

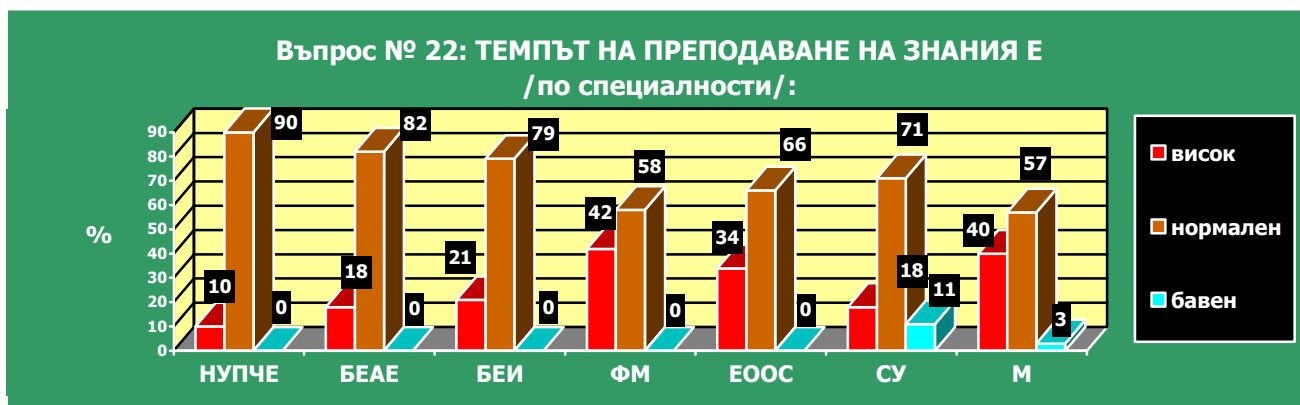


Въпрос № 21: УЧЕБНИЯТ МАТЕРИАЛ СЕ ПРЕПОДАВА НА /по специалности/:



Въпрос № 22: Темпът на преподаване на знанията е /в%/:

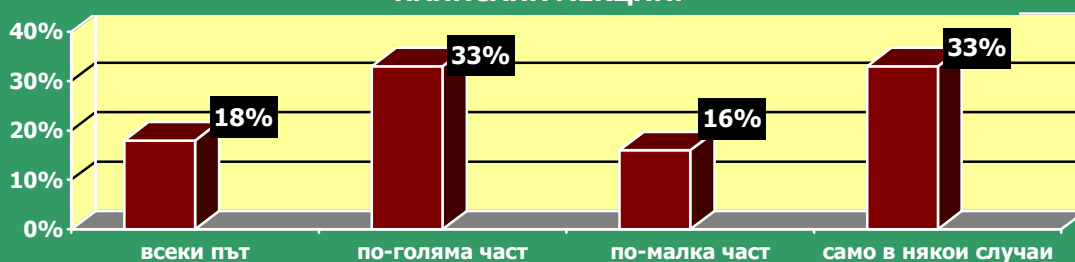
| | А = висок | Б = нормален | В = бавен |
|---|-----------|--------------|-----------|
| Начална училищна педагогика и чужд език | 10 | 90 | 0 |
| Български език и английски език | 18 | 82 | 0 |
| Български език и история | 21 | 79 | 0 |
| Физика и математика | 42 | 58 | 0 |
| Екология и опазване на околната среда | 34 | 66 | 0 |
| Стопанско управление | 18 | 71 | 11 |
| Маркетинг | 40 | 57 | 3 |
| Общо за Филиала | 26 | 72 | 2 |



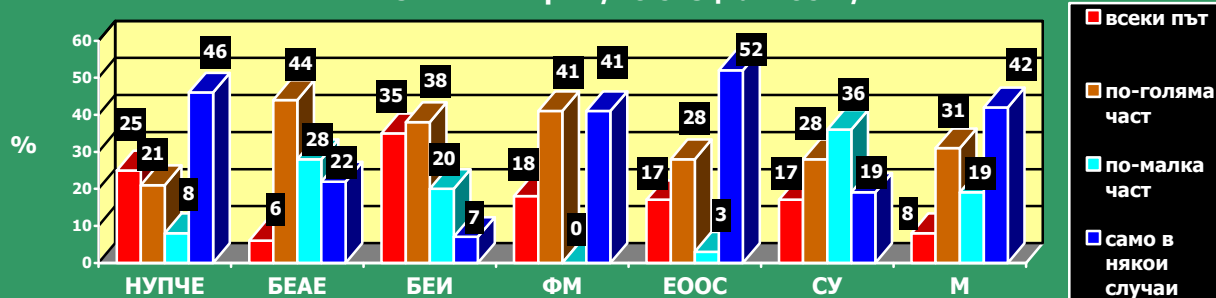
Въпрос № 23: Преподавателят чете и диктува предварително написани лекции /в%/:

| | А = всеки път | Б = по-голяма част | В = по-малка част | Г = само в някои случаи |
|---|---------------|--------------------|-------------------|-------------------------|
| Начална училищна педагогика и чужд език | 25 | 21 | 8 | 46 |
| Български език и английски език | 6 | 44 | 28 | 22 |
| Български език и история | 35 | 38 | 20 | 7 |
| Физика и математика | 18 | 41 | 0 | 41 |
| Екология и опазване на околната среда | 17 | 28 | 3 | 52 |
| Стопанско управление | 17 | 28 | 36 | 19 |
| Маркетинг | 8 | 31 | 19 | 42 |
| Общо за Филиала | 18 | 33 | 16 | 33 |

Въпрос № 23: ПРЕПОДАВАТЕЛЯТ ЧЕТЕ И ДИКТУВА ПРЕДВАРИТЕЛНО НАПИСАНИ ЛЕКЦИИ:



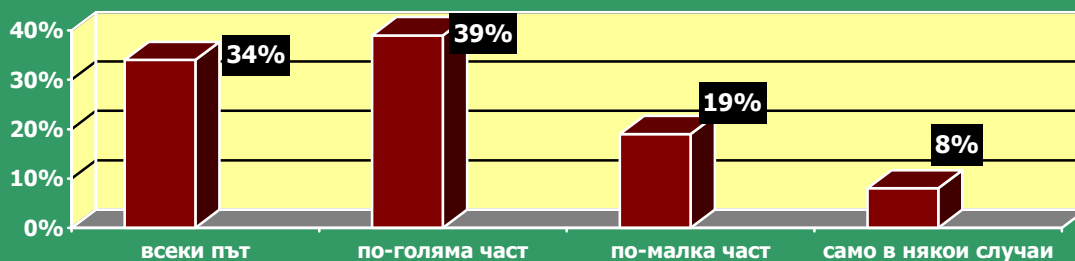
Въпрос № 23: ПРЕПОДАВАТЕЛЯТ ЧЕТЕ И ДИКТУВА ПРЕДВАРИТЕЛНО НАПИСАНИ ЛЕКЦИИ /по специалности/:

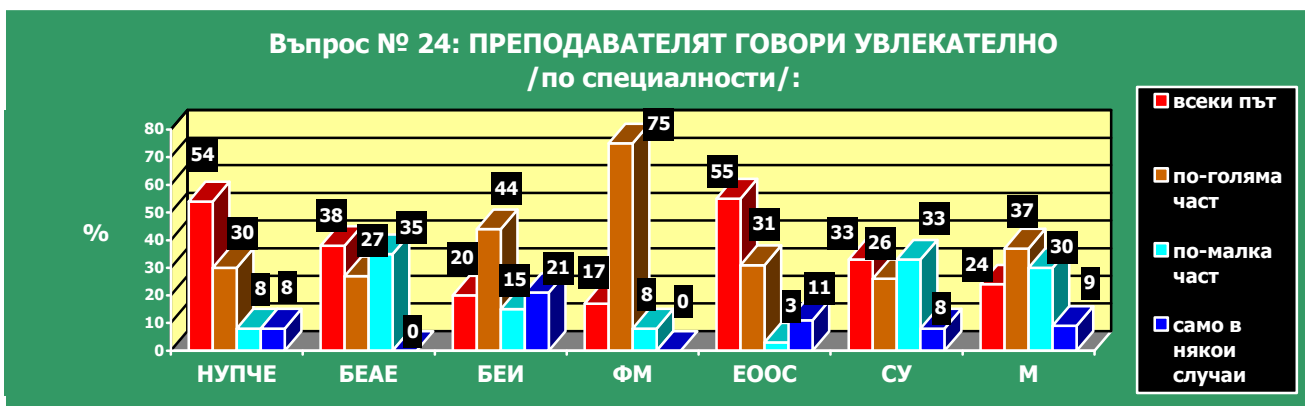


Въпрос № 24: Преподавателят говори увлекателно /в%/

| | А = всеки път | Б = по-голяма част | В = по-малка част | Г = само в някои случаи |
|---|---------------|--------------------|-------------------|-------------------------|
| Начална училищна педагогика и чужд език | 54 | 30 | 8 | 8 |
| Български език и английски език | 38 | 27 | 35 | 0 |
| Български език и история | 20 | 44 | 15 | 21 |
| Физика и математика | 17 | 75 | 8 | 0 |
| Екология и опазване на околната среда | 55 | 31 | 3 | 11 |
| Стопанско управление | 33 | 26 | 33 | 8 |
| Маркетинг | 24 | 37 | 30 | 9 |
| Общо за Филиала | 34 | 39 | 19 | 8 |

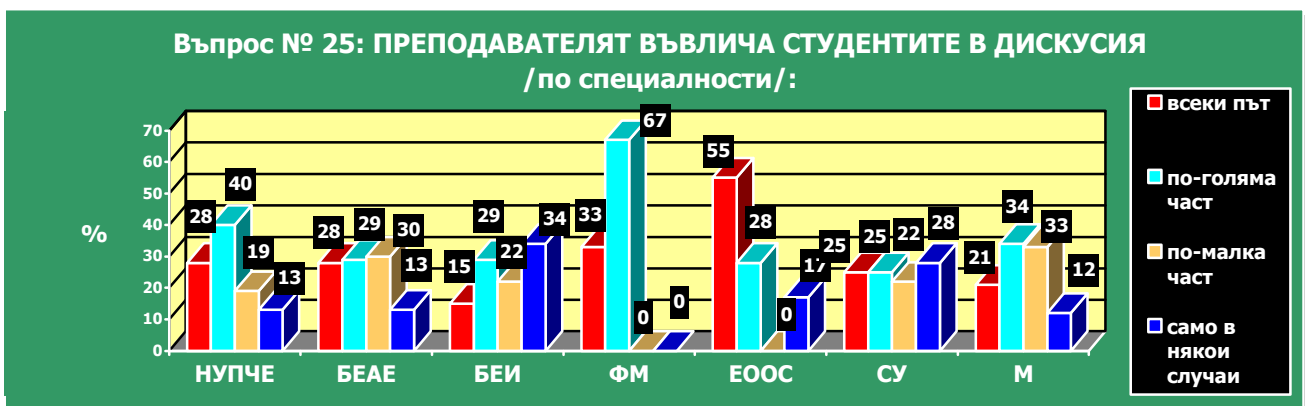
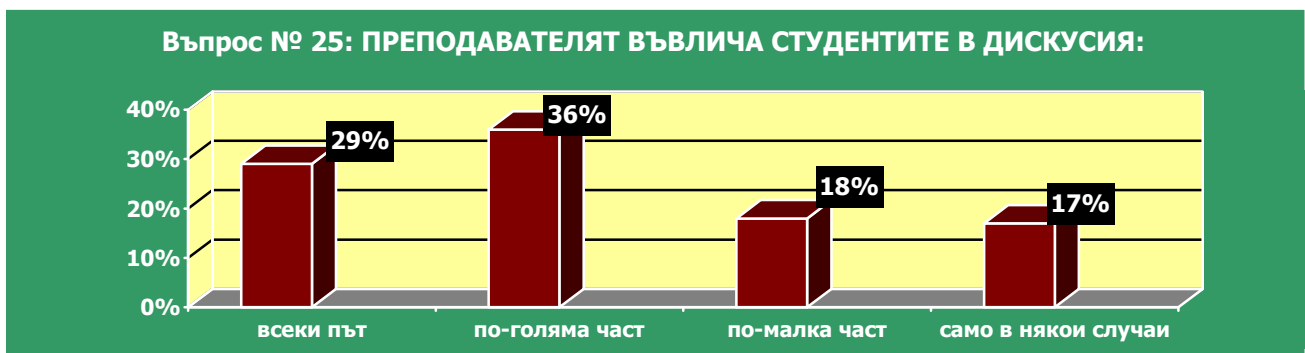
Въпрос № 24: ПРЕПОДАВАТЕЛЯТ ГОВОРИ УВЛЕКАТЕЛНО:





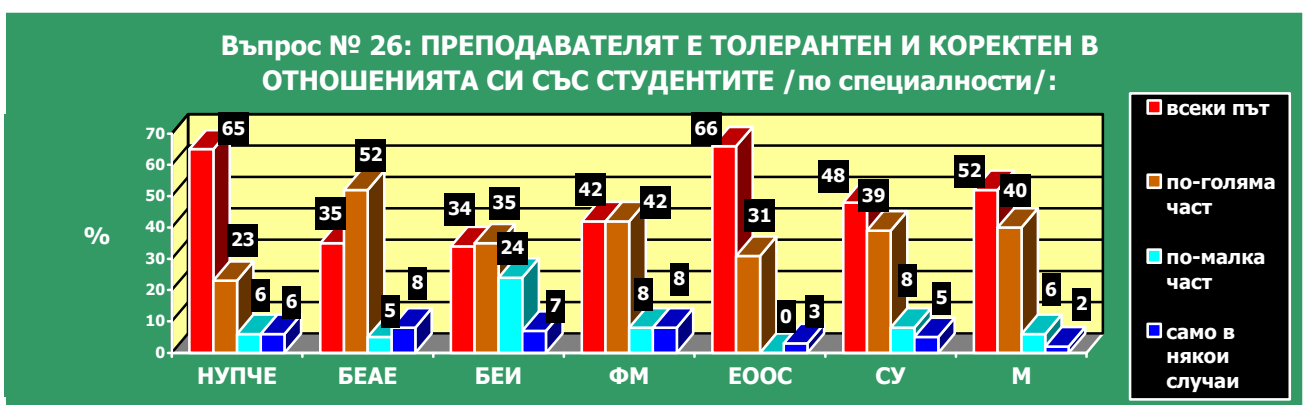
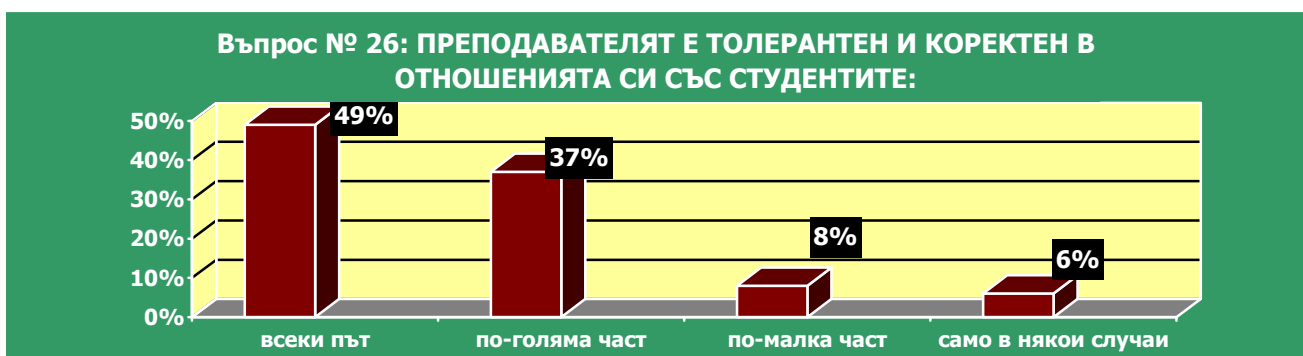
Въпрос № 25: Преподавателят въвлеча студентите в дискусия /в%/

| | А = всеки път | Б = по-голяма част | В = по-малка част | Г = само в някои случаи |
|---|---------------|--------------------|-------------------|-------------------------|
| Начална училищна педагогика и чужд език | 28 | 40 | 19 | 13 |
| Български език и английски език | 28 | 29 | 30 | 13 |
| Български език и история | 15 | 29 | 22 | 34 |
| Физика и математика | 33 | 67 | 0 | 0 |
| Екология и опазване на околната среда | 55 | 28 | 0 | 17 |
| Стопанско управление | 25 | 25 | 22 | 28 |
| Маркетинг | 21 | 34 | 33 | 12 |
| Общо за Филиала | 29 | 36 | 18 | 17 |



Въпрос №26: Преподавателят е толерантен и коректен в отношенията си със студентите /в%/

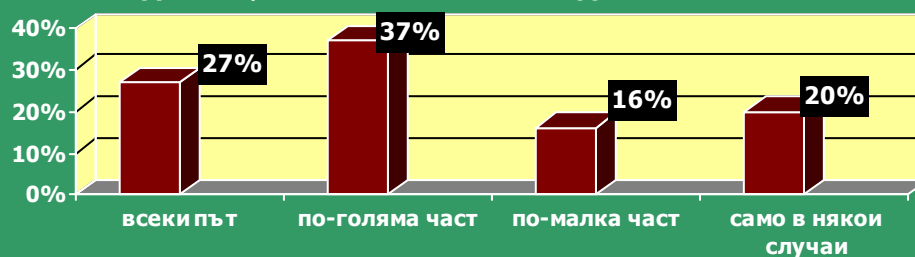
| | А = всеки път | Б = по-голяма част | В = по-малка част | Г = само в някои случаи |
|---|---------------|--------------------|-------------------|-------------------------|
| Начална училищна педагогика и чужд език | 65 | 23 | 6 | 6 |
| Български език и английски език | 35 | 52 | 5 | 8 |
| Български език и история | 34 | 35 | 24 | 7 |
| Физика и математика | 42 | 42 | 8 | 8 |
| Екология и опазване на околната среда | 66 | 31 | 0 | 3 |
| Стопанско управление | 48 | 39 | 8 | 5 |
| Маркетинг | 52 | 40 | 6 | 2 |
| Общо за Филиала | 6 | 37 | 8 | 6 |



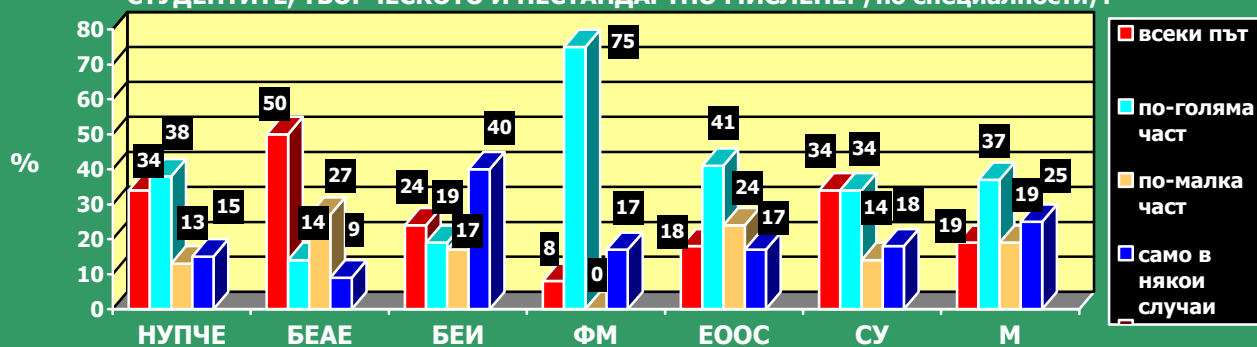
Въпрос № 27: Преподавателят стимулира свободно участие на студентите, творческо и нестандартно мислене /в%/

| | А = всеки път | Б = по-голяма част | В = по-малка част | Г = само в някои случаи |
|---|---------------|--------------------|-------------------|-------------------------|
| Начална училищна педагогика и чужд език | 34 | 38 | 13 | 15 |
| Български език и английски език | 50 | 14 | 27 | 9 |
| Български език и история | 24 | 19 | 17 | 40 |
| Физика и математика | 8 | 75 | 0 | 17 |
| Екология и опазване на околната среда | 18 | 41 | 24 | 17 |
| Стопанско управление | 34 | 34 | 14 | 18 |
| Маркетинг | 19 | 37 | 19 | 25 |
| Общо за Филиала | 27 | 37 | 16 | 20 |

Въпрос № 27: ПРЕПОДАВАТЕЛЯТ СТИМУЛИРА СВОБОДНОТО УЧАСТИЕ НА СТУДЕНТИТЕ, ТВОРЧЕСКОТО И НЕСТАНДАРТНО МИСЛЕНЕ:



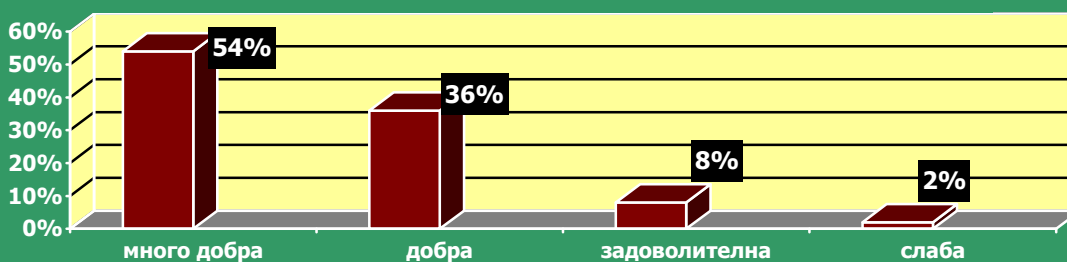
Въпрос № 27: ПРЕПОДАВАТЕЛЯТ СТИМУЛИРА СВОБОДНОТО УЧАСТИЕ НА СТУДЕНТИТЕ, ТВОРЧЕСКОТО И НЕСТАНДАРТНО МИСЛЕНЕ: /по специалности/:

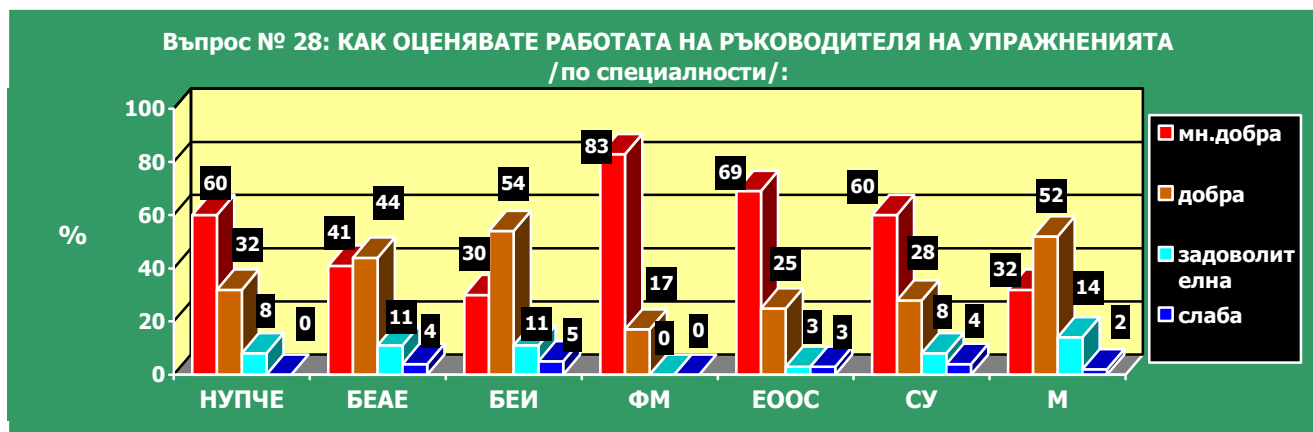


Въпрос № 28: Как оценявате работата на ръководителя на упражненията /в%/?

| | А = много добра | Б = добра | В = задоволителна | Г = слаба |
|---|-----------------|-----------|-------------------|-----------|
| Начална училищна педагогика и чужд език | 60 | 32 | 8 | 0 |
| Български език и английски език | 41 | 44 | 11 | 4 |
| Български език и история | 30 | 54 | 11 | 5 |
| Физика и математика | 83 | 17 | 0 | 0 |
| Екология и опазване на околната среда | 69 | 25 | 3 | 3 |
| Стопанско управление | 60 | 28 | 8 | 4 |
| Маркетинг | 32 | 52 | 14 | 2 |
| Общо за Филиала | 54 | 36 | 8 | 2 |

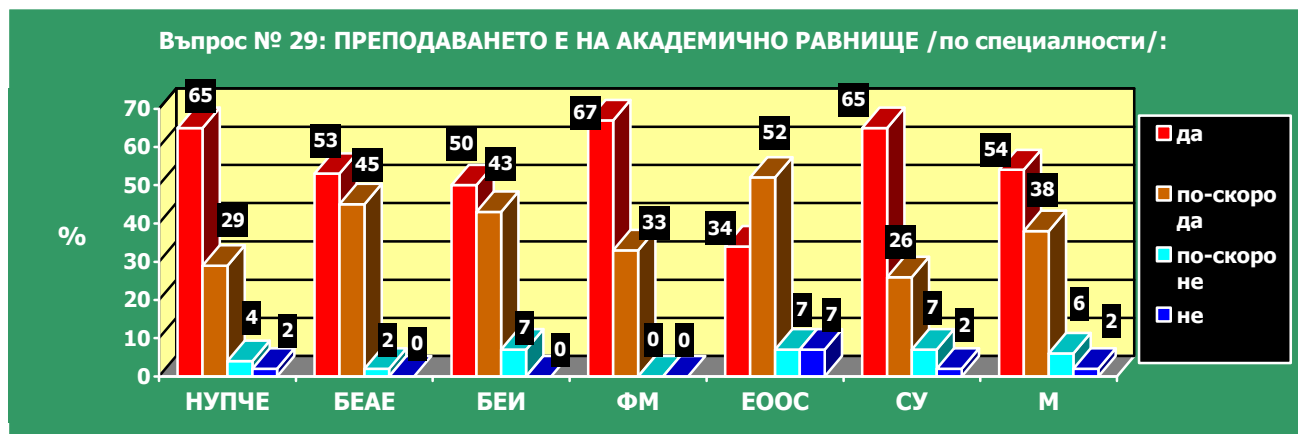
Въпрос № 28: КАК ОЦЕНЯВАТЕ РАБОТАТА НА РЪКОВОДИТЕЛЯ НА УПРАЖНЕНИЯТА:





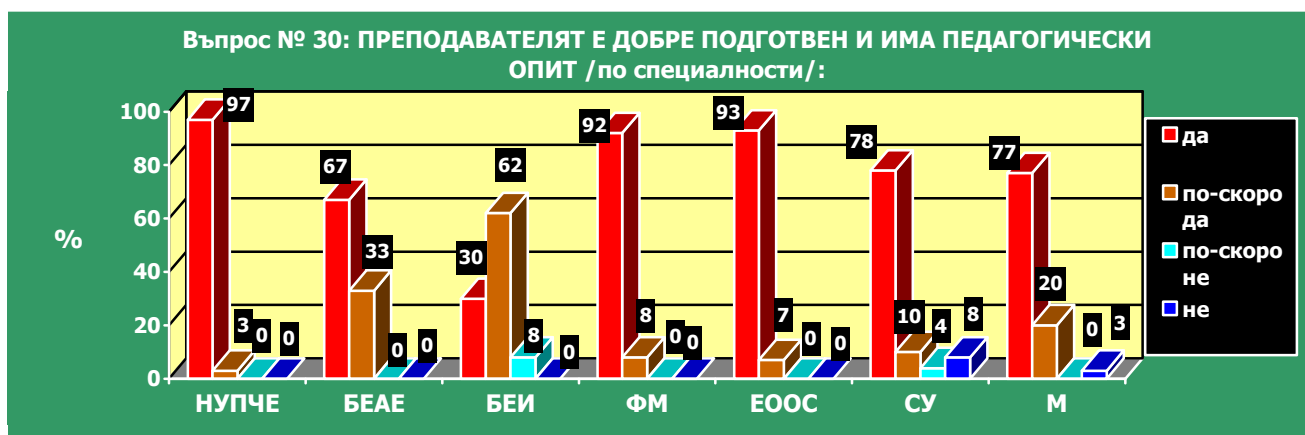
Въпрос №29: Преподаването е на академично равнище

| | А = да | Б = по-скоро да | В = по-скоро не | Г = не |
|---|-----------|-----------------|-----------------|----------|
| Начална училищна педагогика и чужд език | 65 | 29 | 4 | 2 |
| Български език и английски език | 53 | 45 | 2 | 0 |
| Български език и история | 50 | 43 | 7 | 0 |
| Физика и математика | 67 | 33 | 0 | 0 |
| Екология и опазване на околната среда | 34 | 52 | 7 | 7 |
| Стопанско управление | 65 | 26 | 7 | 2 |
| Маркетинг | 54 | 38 | 6 | 2 |
| Общо за Филиала | 55 | 38 | 5 | 2 |



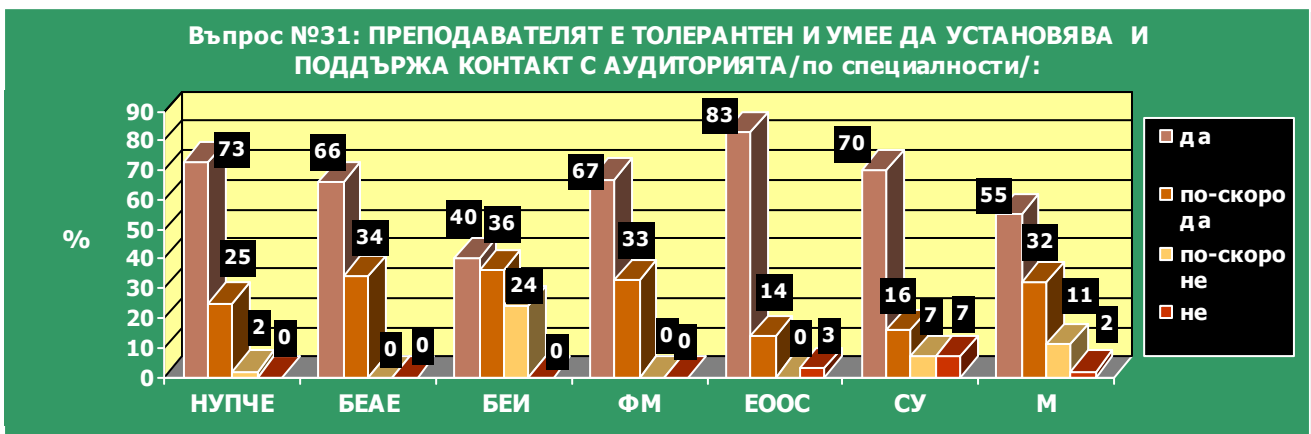
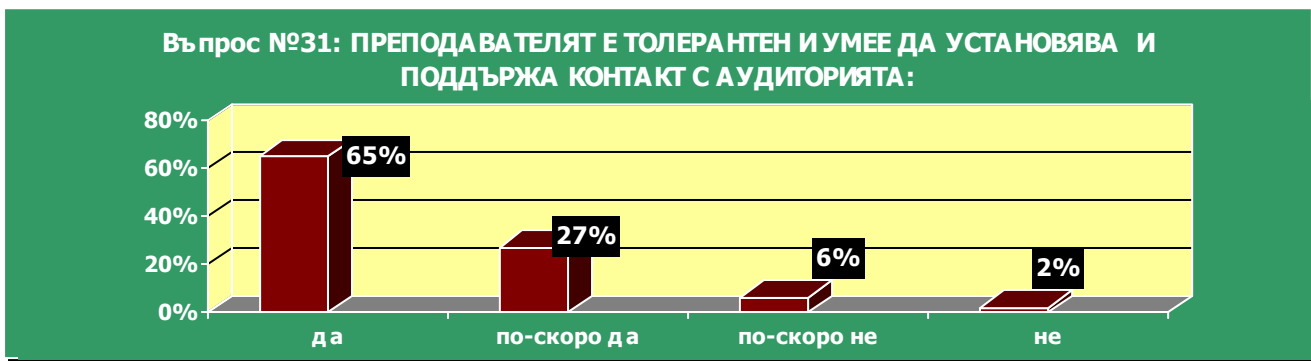
Въпрос № 30: Преподавателят е добре подготвен и има педагогически опит /в%/

| | А = да | Б = по-скоро да | В = по-скоро не | Г = не |
|---|-----------|-----------------|-----------------|----------|
| Начална училищна педагогика и чужд език | 97 | 3 | 0 | 0 |
| Български език и английски език | 67 | 33 | 0 | 0 |
| Български език и история | 30 | 62 | 8 | 0 |
| Физика и математика | 92 | 8 | 0 | 0 |
| Екология и опазване на околната среда | 93 | 7 | 0 | 0 |
| Стопанско управление | 78 | 10 | 4 | 8 |
| Маркетинг | 77 | 20 | 0 | 3 |
| Общо за Филиала | 76 | 20 | 2 | 2 |



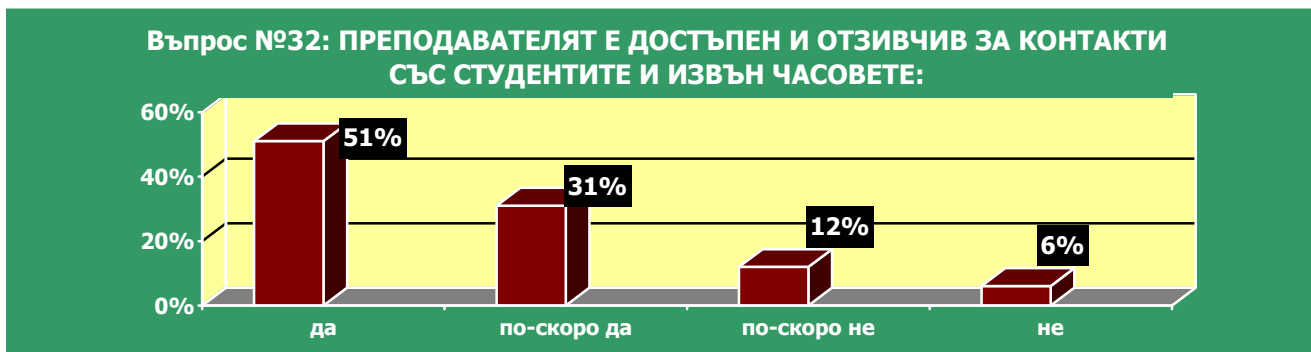
Въпрос №31: Преподавателят е толерантен и умее да установява и поддържа контакт с аудиторията /в%/

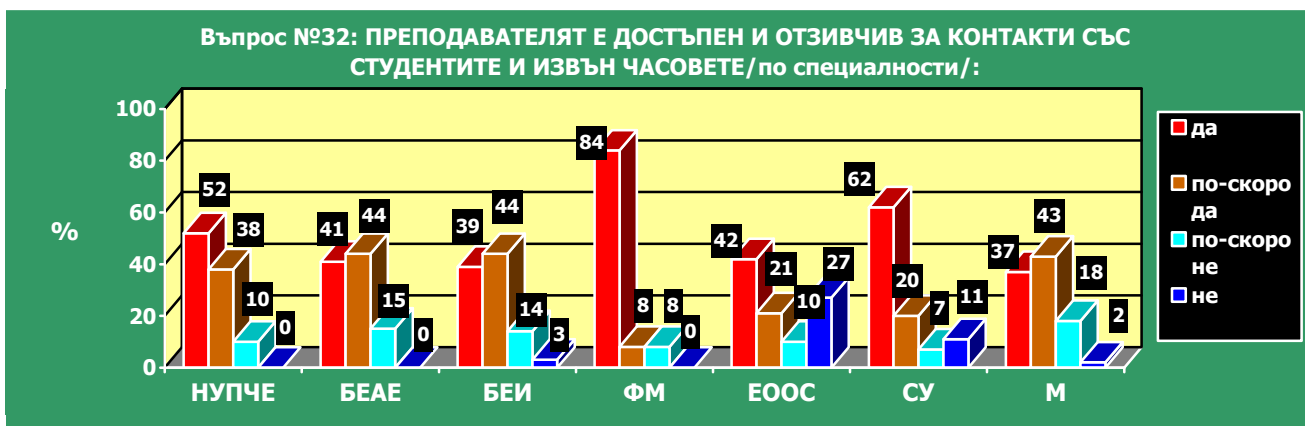
| | А = да | Б = по-скоро да | В = по-скоро не | Г = не |
|---|-----------|-----------------|-----------------|----------|
| Начална училищна педагогика и чужд език | 73 | 25 | 2 | 0 |
| Български език и английски език | 66 | 34 | 0 | 0 |
| Български език и история | 40 | 36 | 24 | 0 |
| Физика и математика | 67 | 33 | 0 | 0 |
| Екология и опазване на околната среда | 83 | 14 | 0 | 3 |
| Стопанско управление | 70 | 16 | 7 | 7 |
| Маркетинг | 55 | 32 | 11 | 2 |
| Общо за Филиала | 65 | 27 | 6 | 2 |



Въпрос № 32: Преподавателят е достъпен: и отзивчив за контакти със студентите и извън часовете /в%/

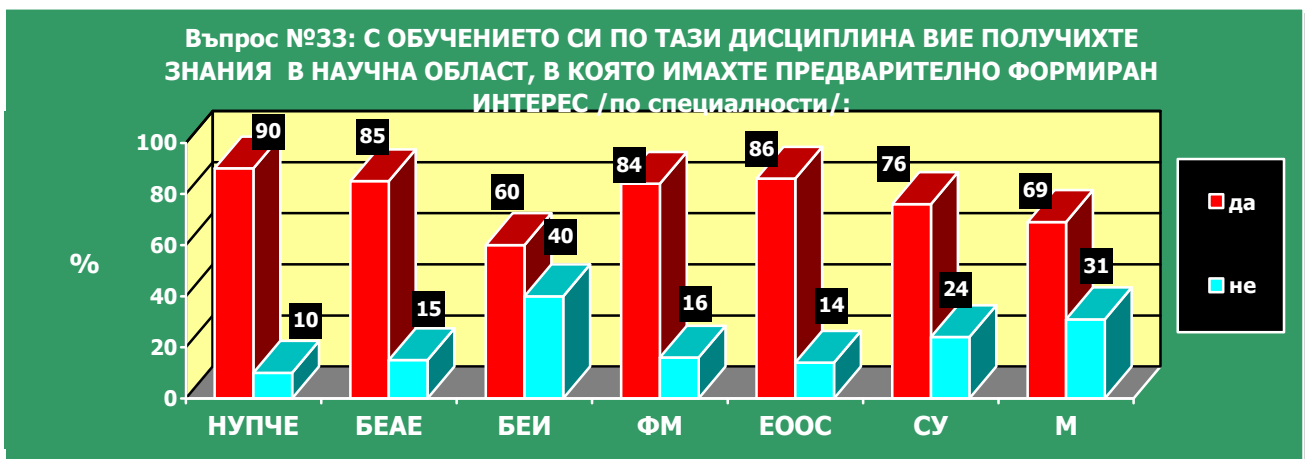
| | А = да | Б = по-скоро да | В = по-скоро не | Г = не |
|---|-----------|-----------------|-----------------|----------|
| Начална училищна педагогика и чужд език | 52 | 38 | 10 | 0 |
| Български език и английски език | 41 | 44 | 15 | 0 |
| Български език и история | 39 | 44 | 14 | 3 |
| Физика и математика | 84 | 8 | 8 | 0 |
| Екология и опазване на околната среда | 42 | 21 | 10 | 27 |
| Стопанско управление | 62 | 20 | 7 | 11 |
| Маркетинг | 37 | 43 | 18 | 2 |
| Общо за Филиала | 51 | 31 | 12 | 6 |





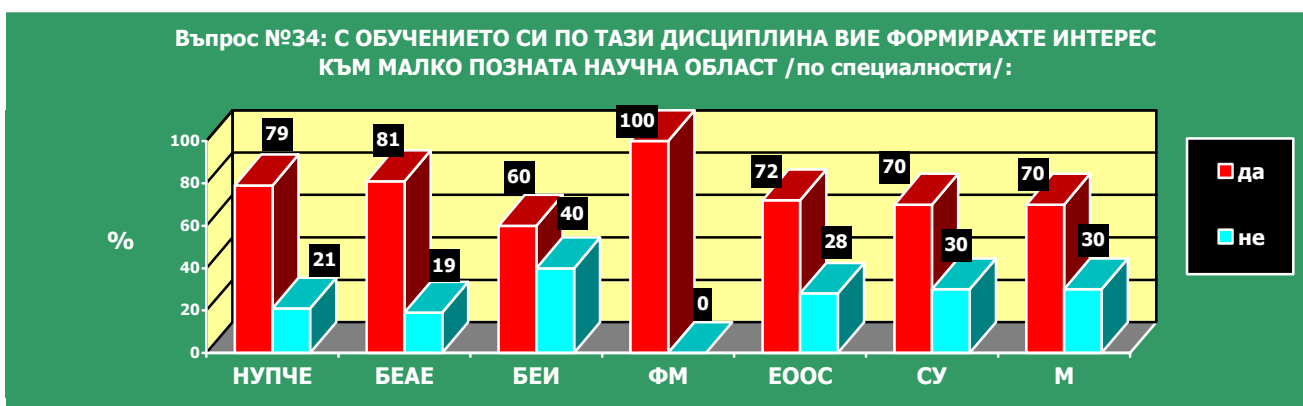
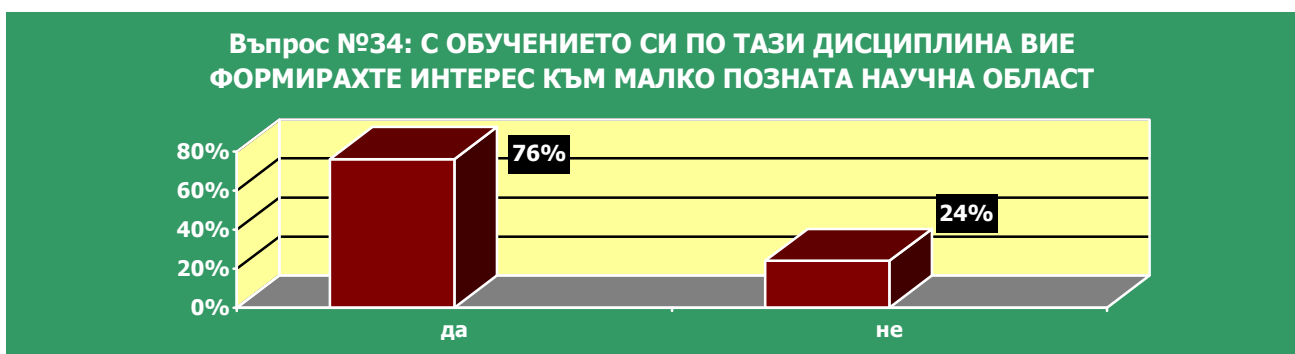
Въпрос № 33: С обучението си по тази учебна, дисциплина, вие получихте познания в научната област, в която имахте предварително формиран интерес

| | А = да | Б = не |
|---|-----------|-----------|
| Начална училищна педагогика и чужд език | 90 | 10 |
| Български език и английски език | 85 | 15 |
| Български език и история | 60 | 40 |
| Физика и математика | 84 | 16 |
| Екология и опазване на околната среда | 86 | 14 |
| Стопанско управление | 76 | 24 |
| Маркетинг | 69 | 31 |
| Общо за Филиала | 79 | 21 |



Въпрос № 34: С обучението си по тази учебна дисциплина вие формирахте интерес към малко позната научна област

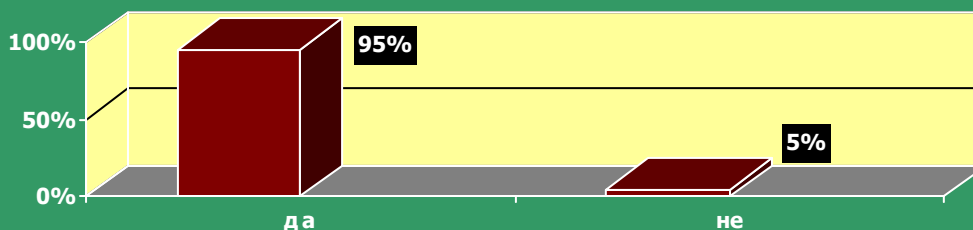
| | А = да | Б = не |
|---|-----------|-----------|
| Начална училищна педагогика и чужд език | 79 | 21 |
| Български език и английски език | 81 | 19 |
| Български език и история | 60 | 40 |
| Физика и математика | 100 | 0 |
| Екология и опазване на околната среда | 72 | 28 |
| Стопанско управление | 70 | 30 |
| Маркетинг | 70 | 30 |
| Общо за Филиала | 76 | 24 |



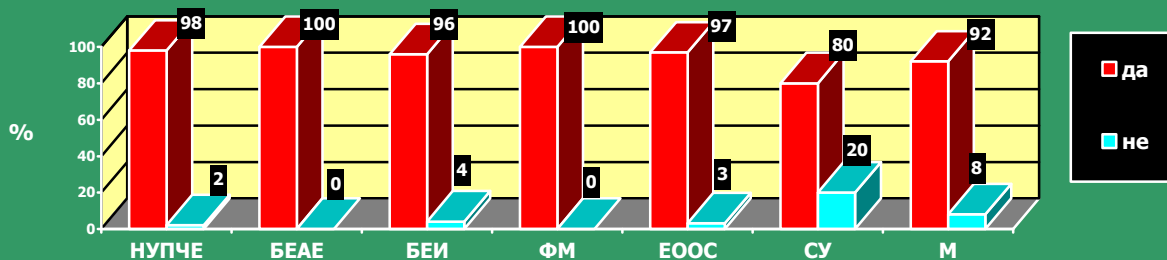
Въпрос № 35: С обучението си по тази учебна дисциплина вие научихте нови за Вас неща (теории, понятия, факти)

| | А = да | Б = не |
|---|-----------|----------|
| Начална училищна педагогика и чужд език | 98 | 2 |
| Български език и английски език | 100 | 0 |
| Български език и история | 96 | 4 |
| Физика и математика | 100 | 0 |
| Екология и опазване на околната среда | 97 | 3 |
| Стопанско управление | 80 | 20 |
| Маркетинг | 92 | 8 |
| Общо за Филиала | 95 | 5 |

Въпрос №35: С ОБУЧЕНИЕТО СИ ПО ТАЗИ ДИСЦИПЛИНА ВИЕ НАУЧИХТЕ НОВИ ЗА ВАС НЕЩА /ТЕОРИИ, ПОНЯТИЯ, ФАКТИ/



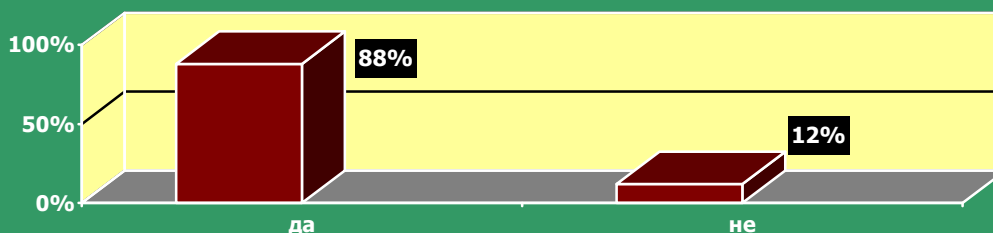
Въпрос №35: С ОБУЧЕНИЕТО СИ ПО ТАЗИ ДИСЦИПЛИНА ВИЕ НАУЧИХТЕ НОВИ ЗА ВАС НЕЩА /ТЕОРИИ, ПОНЯТИЯ, ФАКТИ/ /по специалности/:

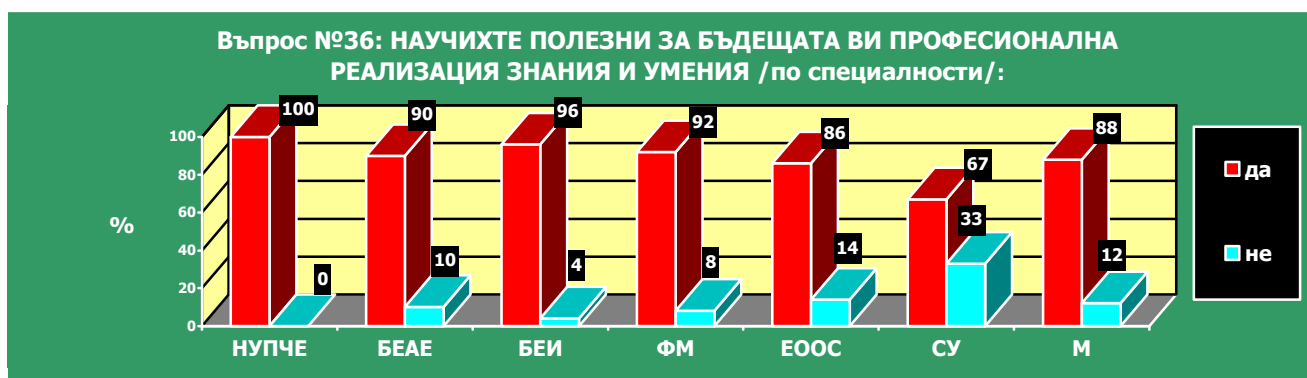


Въпрос № 36: Научихте полезни за бъдещата Ви професионална реализация знания и умения

| | А = да | Б = не |
|---|-----------|-----------|
| Начална училищна педагогика и чужд език | 100 | 0 |
| Български език и английски език | 90 | 10 |
| Български език и история | 96 | 4 |
| Физика и математика | 92 | 8 |
| Екология и опазване на околната среда | 86 | 14 |
| Стопанско управление | 67 | 33 |
| Маркетинг | 88 | 12 |
| Общо за Филиала | 88 | 12 |

Въпрос №36: НАУЧИХТЕ ПОЛЕЗНИ ЗА БЪДЕЩАТА ВИ ПРОФЕСИОНАЛНА РЕАЛИЗАЦИЯ ЗНАНИЯ И УМЕНИЯ





Въпрос № 37: Друго, а именно:

II СУ /Социология/:

“Да бъдем по отзивчиви и да умеем да създаваме контакт с останалите, да дискутираме по тази учебна дисциплина.”

”Научих полезни знания за моята професионална реализация”

Въпрос № 38: Вашите предложения за подобряване обучението по тази учебна дисциплина са:

Мненията по тези два въпроса, дадени в свободна форма, са обобщени по специалности и курсове за конкретните дисциплини.

Физика и математика:

“Равнището на обучение е на високо ниво. Друг е въпросът с присъствието на студентите в часовете. Преподавателите си вършат работата по прекрасен начин.”

Екология:

I курс /Цитология/:

“Упражненията, които бяха предвидени по цитология, според мене, са недостатъчни, а също и лекциите. Микроскопите, с които работихме, бяха недостатъчни на брой.”

“Повече теренни упражнения по Екология и ООС.”

II курс /Физика/:

“Би трябвало да има по-нови материали и съоръжения за практичната част /упражненията по физика/”

“Може повече упражнения, за да се практикува повече. Лекции - по-малко! Във физиката, според мен, най-важни са упражненията.”

“Според мен преподавателката по физика е добра, но говори много бързо.”

Маркетинг:

II курс /Статистика/:

- “Нямам забележки към д-р Докузова”;

- Учебното съдържание е сложно, препоръка – да се преподава на по-достъпен език;

- Лекциите да се водят с по-бавно темпо;

- Да се увеличи хорариума на практическите упражнения;

- Да се подобри контактът между преподавател и студент

III курс /Финанси/:

- Препоръка за промяна начина на провеждане на изпита;

- Повече часове за упражнения;

- Преподавателят да създава по-добри условия за творческо и нестандартно мислене

Изб. дисциплина /Пари и банкови системи/:

Положителни оценки към качеството на преподаване на д-р Х. Николов

Стопанско управление:

I курс /Социология/:

- Обучението допринася за общата култура и за професионалната реализация на студентите;

- По-голям брой часове за лекции и упражнения;
- Обогаляване на библиотечния фонд със социологическа литература;
- Да се намали натовареността от лекции в един учебен ден;
- Да се организира тържествена промоция за раздаване на дипломите

II курс /Статистика/:

- Повече упражнения;

II курс /Пари и банкова система/:

- Задоволство от качеството на преподаване на д-р Х. Николов

IV курс /Икономика на предприятието/:

- Повече часове за упражнения

НУПЧЕ:

IV курс /МОЧПО/:

- Да има повече наблюдения на уроци в училище - 30%
- Дискусия по време на лекции - 20%
- Липсва ни подготовка по човек и общество /история и география/ - 20%
- Всеки студент да изнесе по един урок по ЧП и ЧО на пробна практика - 30%

БЕАЕ

II курс: /Нова английска литература/

- Да има възможност за изтегляне на сесията или някои от изпитите по-рано от предвиденото;

- Да се дава възможност за освобождаване от изпити

БЕИ

I курс /Българска етнология/:

- Да се увеличи броя на часовете, но да не бъдат повече от 8 часа на ден;

- Да се предвидят посещения на музеи, архитектурни забележителности, запознаване с български традиции, посещения на градове със запазени старинни обичаи, за да бъдат по-увлекателни часовете по дисциплината.

II. АНАЛИЗ НА ЕМПИРИЧНИТЕ РЕЗУЛТАТИ

В проучването са участвали 267 студенти (това са около 38 % от всички студенти във Филиала), от които 58 мъже - 23% и 209 жени - 77% от специалностите: Начална училищна педагогика и чужд език, Български език и английски език, Български език и история, Физика и математика, Екология и ООС, Стопанско управление и Маркетинг. Обработени са 320 анкетни карти. Преобладават анкетирания студенти с много добър /41%/ и добър успех /41%/. По специалности с най-висок успех са: НУПЧЕ /63% са с отличен и мн. добър успех/ и СУ – също толкова /63%/, следват БЕАЕ /56%/ и ФМ /59% - с мн. добър успех/.

Повече от 1/2 от запитаните отговарят, че посещават всички лекции, а 44% - по-голямата част, докато само 5% посещават много малко или почти не посещават лекционните курсове. Най-активни по-този показател са НУПЧЕ, ЕООС и СУ. Студентите от тези специалности проявяват и най-голяма активност по време на лекциите. Според получените данни във всички или в по-голямата част от лекциите участват 100% от анкетирания в НУПЧЕ, 97% от ЕООС и 93% от СУ.

Прави впечатление, че студентите от Филиала изпълняват съвестно възложените

проекти, домашни задания и упражнения /96% от всички запитани са отговорили, че изпълняват всички или по-голямата част от тях/. Този факт се обяснява с разбирането, че за 98% от студентите посещението на лекции и упражнения допринася за усвояване на учебното съдържание по съответната дисциплина. От нередовните студенти само 3% отговарят, че не посещават учебни занятия, тъй като не са интересни или могат да се подготвят сами, докато останалите отсъстват, защото едновременно с обучението си работят.

76% от запитаните удостоверяват, че лекциите се провеждат регулярно, 12% считат, че лекцията не се е състояла 1 път, а 11% - 2, 3 или повече пъти. Титулярът по правило не се заменя с друг /за 85% - нито веднъж, а за 9% е заменян един път/. Аналогични отговори се получават и по отношение редовното провеждане на упражнения – 87% твърдят, че практическите занятия не са отлагани или това се е случило само веднъж. Прави впечатление, че студентите от специалност БЕИ считат, че има пропуснати занятия /за 20% от анкетираните са пропуснати 2, 3 или повече лекции и за 30% - не са проведени 2, 3 или повече упражнения/.

Около 2/3 от студентите смятат, че предвидените в учебния план лекции и упражнения са достатъчни, но 29% отбелязват, че лекциите не са достатъчни, а за упражненията по съответната дисциплина така мислят 34%.

Студентите не са категорични и при определяне сложността на учебното съдържание – за 71% то е много сложно или по-скоро сложно. Сравнително най-малко обезпокоени са студентите от НУПЧЕ и СУ /57% от студентите от спец. НУПЧЕ твърдят, че съдържанието не е сложно, а за СУ този процент е 48/.

Голяма част от студентите са на мнение, че включените теми и проблеми са актуални /4/5 от всички анкетирани/, а усвоените знания и умения имат добра професионална приложимост /82% отговарят, че степента на приложимост е много висока или средна/. Особено ценят придобитите знания обучаващите се в специалност НУПЧЕ – 94% дават много висока и средна степен, в БЕАЕ те са 89%, а в маркетинг – 84%.

Голяма част от запитаните считат, че езикът на преподаване е достъпен /97%/ . Темпът е нормален – за 72%, но 26% го намират за висок.

По отношение на въпроса дали лекциите се четат и диктуват мненията са раздвоени – 51% твърдят, че преподавателят чете лекциите си всеки път или в повечето случаи, а 49% - мислят, че това е малка част или само в някои случаи. По този въпрос няма изявен фаворит, тъй като студентите от всички специалности са давали сходни отговори.

Според студентите преподавателите им са добри професионалисти, защото: говорят увлекателно /за 73% - всеки път или в по-голямата част/, умеят да въвличат обучаемите в дискусия /66% - всеки път или в по-голямата част/, винаги или почти винаги са коректни и толерантни в отношенията си /86%/, стимулират свободното участие на студентите, творческото и нестандартно мислене /64%/.

Високо е оценен и трудът на ръководителите на практическите занятия. 90% от запитаните дават много добра или добра оценка и само 10% не са доволни от тях. С най-малко негативни мнения са оценени асистентите – ръководители на упражнения в анкетираните дисциплини от специалностите ФМ /0% задоволителни и слаби оценки/, ЕООС /6%/ и НУПЧЕ /8%/.

Преобладава мнението, че преподаването по изследваните дисциплини е на високо равнище /”да” и “по-скоро да” – за 93% от всички респонденти/, а преподавателят е добре подготвен и има педагогически опит /отговорът е “да” и “по-скоро да” – за 96%/ . Той умее да поддържа контакт с аудиторията /за 92% от анкетираните/. Достъпен и отзивчив е /за 82% от тях/.

За значимостта на изследваните учебни дисциплини може да се съди по това, че 4/5 от студентите твърдят, че са получили знания в област, към която са имали предварително формиран интерес. А за 76% от тях обучението е допринесло за усвояване на познания в малко позната научна област. Особено показателен е фактът, че това е така за 100% от студентите в специалност ФМ.

Студентите са убедени, че обучението им по съответната дисциплина е допринесло за усвояване на нови факти, понятия и теории /95%/ и че те ще бъдат полезни за бъдещата им професионална реализация /88%/. Особено силна е мотивацията за анкетираните от специалностите НУПЧЕ /100%/, БЕИ /96%/, ФМ /92%/.

III. ИЗВОДИ

1. Студентите проявяват отговорно отношение при посещението си на учебни занятия /95% присъстват на всички или почти всички лекции и упражнения по изследваните дисциплини/.

2. Съвестно изпълняват възложените им упражнения, домашни задания и проекти /94% подготвят всички или по-голямата част от тях/.

3. Посещението на лекции и упражнения е важно за усвояване на учебния материал /за 98% от анкетираните/.

4. Отсъствията от учебни занятия са главно по обективни причини – трудова заетост /около 1/2 от запитаните/.

5. Учебният разпис се спазва в основната си част. Малък е делът на пропуснатите занятия или заместването на титуляра.

6. За 1/3 от запитаните предвидените по учебен план лекции и упражнения не са достатъчни. Това се потвърждава и от направените в свободна форма предложения в края на анкетата.

7. Болшинството от запитаните считат, че учебното съдържание е сложно /71%/, а изучаваните теми и проблеми са по-скоро актуални /78%/.

8. Професионалната приложимост на придобитите знания и умения е средна за по-голямата част от запитаните /59%/, за 23% е висока, а за 8% - е ниска.

9. Езикът не преподаване е достъпен /за 97% - много или средно достъпен/, а темпът е нормален /за 72%/.

10. Мненията по отношение на въпроса дали преподавателят чете и диктува лекции са много разслоени, но общото мнение е, че това не е традиционна практика.

11. 3/4 от студентите смятат, че преподавателят говори увлекателно, 2/3 – че въвлича студентите в дискусии, 86% - че е толерантен и коректен, 64% - че стимулира творческите им способности.

12. Оценката за ръководителя на упражненията е много добра /за 54%/ и добра /за 36%/.

13. Общата оценка за преподавателите по анкетираните дисциплини е много добра: те преподават на академично равнище /98%/, добре подготвени са /96%/, контактни и толерантни /92%/.

14. 4/5 от студентите смятат, че са получили познания в област, към която предварително са имали обособен интерес, а 3/4 от тях считат, че са придобили знания и умения в направление, към което нямат предварително формиран интерес.

15. Анкетираните са мотивирани за своето обучение във Филиал-Кърджали, тъй като тук те усвояват нови професионално значими знания, умения и компетенции /95%/, полезни за бъдещата им професионална реализация /88%/.

IV. ЗАКЛЮЧЕНИЯ И ПРЕПОРЪКИ

1. Качеството на обучение във Филиал “Л. Каравелов” – Кърджали, според болшинството от анкетираните, е много добро. То допринася за обогатяване на общата култура и за професионалната реализация на студентите.
2. Препоръчва се да се осъвременят използваните дидактически технологии, да се увеличи делът на съвременните интерактивни методи, мултимедийни презентации, интернет-информация и др.
3. Да се оптимизира комуникацията със студентите чрез използване възможностите на

глобалната мрежа.

4. Да се потърсят възможности за актуализация на учебните планове, като се увеличи хорариума на някои дисциплини във връзка с изказаните мнения и предложения от студентите:
 - за специалностите ЕООС и ФМ: да се увеличи часовете за практически упражнения и теренни практики;
 - за специалност НУПЧЕ: часовете за хоспитиране и педагогическа практика.
5. Да продължи обогатяването на материалната база и условията за работа по експерименталните дисциплини.
6. Да се засили професионалната насоченост на преподаваните знания с цел по-добра мотивация на студентите.
7. Да продължи обогатяването на библиотечния фонд с необходимата специализирана литература.
8. Да се спазва учебното разписание, но учебният ден да не бъде повече от 8 часа.
9. Да се организира тържествена промоция за раздаване на дипломите на завършващите бакалаври.
10. Опитът, натрупан при провеждане на настоящото, а и на минали анкетно-диагностични проучвания водят до заключението, че обективността му ще се повиши, ако се прецизират някои от въпросите в анкетната карта, като се съобразят със спецификата на Филиала, например №№ 7, 8, 12, 13, 14, 23, 26, 29, 31, 32, 33, 34, 35.
11. ФКК да изготви доклад със съответните изводи и препоръки, който да се представи на Филиален съвет. А резултатите от проведената анкета да бъдат публикувани на специализирания сайт на Филиала за свободен достъп.